

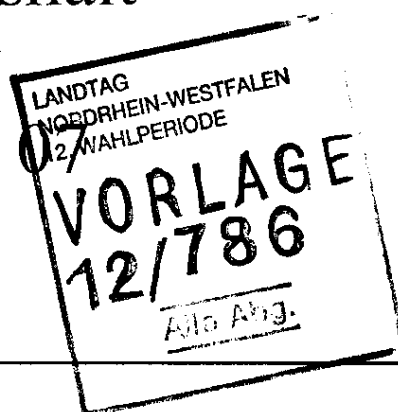


**Ministerium für Arbeit, Gesundheit und Soziales
des Landes Nordrhein-Westfalen**

Erläuterungen
zum Entwurf
des
Haushaltsplanes
— **1997** —

Band II
Personalhaushalt

Einzelplan 0



Inhaltsverzeichnis

A. PERSONALSOLL DES EINZELPLANS 07	5
I. Einführung	6
1. Einzelplan 07	6
B. ERLÄUTERUNG DER VERÄNDERUNGEN IN DEN KAPITELN	10
I. Ministerium Kapitel 07 010	10
1. Planstellen	11
2. Stellen für Angestellte	12
3. Stellen für Arbeiter	12
II. Landesanstalt für Arbeitsschutz Kapitel 07 100	13
1. Planstellen	14
2. Stellen für Angestellte	14
III. Arbeitsschutzämter Kapitel 07 110	15
1. Planstellen	16
2. Stellen für beamtete Hilfskräfte	17
3. Stellen für Angestellte	17
4. Stellen für Arbeiter	17
IV. Landesarbeitsgerichte und Arbeitsgerichte Kapitel 07 210	18
1. Planstellen	19
2. Leerstellen	19
3. Stellen für Angestellte	19
4. Leerstellen für Angestellte	19
V. Landessozialgericht und Sozialgerichte Kapitel 07 220	20
1. Planstellen	21
2. Leerstellen	21
3. Stellen für Angestellte	21
VI. Landesversicherungsamt Kapitel 07 230	23
1. Leerstellen für Beamte	23
VII. Zentralstelle der Länder für Gesundheitsschutz bei Medizinprodukten Kapitel 07 240	24
1. Planstellen und Stellen für Angestellte	25
VIII. Landesinstitut für den Öffentlichen Gesundheitsdienst Kapitel 07 250	26
1. Planstellen	27
2. Stellen für Angestellte	27
3. Stellen für Arbeiter	27
IX. Ausführungsbehörde für Unfallversicherung Kapitel 07 310	28
1. Planstellen und Stellen	29
X. Versorgungsverwaltung Kapitel 07 330	30
1. Planstellen	31
2. Stellen für Angestellte	31
3. Stellen für Arbeiter	31
4. Titelgruppe 60	31
5. Titelgruppe 61 (Zentralstelle für den Bergmannsversorgungsschein)	32
6. Titelgruppe 63 (Versorgungskuranstalten)	33
XI. Sozialpädagogisches Institut NRW	
-Landesinstitut für Kinder, Jugend und Familie- Kapitel 07 410	34
1. Planstellen und Stellen	34

XII. Staatsbad Oeynhausen Kapitel 07 430	35
1. Planstellen	35
XIII. Landesstelle Unna Massen Kapitel 07 510.....	36
1. Stellen für Angestellte	37
2. Titelgruppe 81 (Landeszentrum für Zuwanderung) 37	
<u>C. ÜBERSICHTEN ÜBER DIE PLANSTELLEN UND STELLEN.....</u>	38
I. Ministerium für Arbeit , Gesundheit und Soziales, Kapitel 07 010.....	38
1. Übersicht über die Planstellen und Stellen der Planbeamtinnen und Planbeamten.....	38
2. Übersicht über die beamteten Hilfskräfte	40
3. Übersicht über die nichtbeamteten Kräfte -Angestellte-	41
4. Übersicht über die nichtbeamteten Kräfte - Arbeiterinnen und Arbeiter -	42
5. Übersicht über die Leerstellen -Planbeamtinnen/Planbeamte und Angestellte-	43
6. Schlüsselung der Planstellen des gehobenen Dienstes	44
II. Landesanstalt für Arbeitsschutz, Landessammelstelle, Kapitel 07 100.....	45
1. Übersicht über die Planstellen -Planbeamtinnen/Planbeamte	45
2. Übersicht über die beamteten Hilfskräfte	46
3. Übersicht über die nichtbeamteten Hilfskräfte - Angestellte -	47
4. Übersicht über die nichtbeamteten Kräfte - Arbeiterinnen und Arbeiter -	48
5.	48
5. Übersicht über die Beamtinnen und Beamten im Vorbereitungsdienst und zur Anstellung (z.A.).....	49
6. Übersicht über die Planstellen (Kapitel 07 100 , Titelgruppe 70)	50
7. Übersicht über die nichtbeamteten Hilfskräfte - Angestellte - (Kapitel 07 100 , Titelgruppe 70).....	51
8. Übersicht über die Leerstellen -Planbeamtinnen/Planbeamte	52
III. Arbeitsschutzämter - Kapitel 07 110	53
1. Übersicht über die Planstellen	53
2. Übersicht über die Leerstellen	54
3. Übersicht über die beamteten Hilfskräfte	55
4. Übersicht über die nichtbeamteten Kräfte Angestellte.....	56
5. Übersicht über die nichtbeamteten Kräfte - Arbeiterinnen und Arbeiter -	57
6. Übersicht über die Beamtinnen und Beamten im Vorbereitungsdienst und zur Anstellung (z.A.).....	58
7. Schlüsselung der Planstellen des höheren Dienstes (Kapitel 07100 , 07110).....	59
IV. Landesarbeitsgerichte und Arbeitsgerichte Kapitel 07 210.....	61
1. Übersicht über die Planstellen - Planbeamtinnen u. Planbeamte -	61
2. Übersicht über die nichtbeamteten Kräfte Angestellte.....	62
3. Übersicht über die nichtbeamteten Kräfte - Arbeiterinnen und Arbeiter - Anlage 4.....	63
4. Übersicht über die Leerstellen für Planbeamtinnen und Planbeamte -Anlage 7-	64
5. Übersicht über die Leerstellen für nichtbeamtete Hilfskräfte - Angestellte- Anlage 7	65
V. Landessozialgericht und Sozialgerichte Kapitel 07 220.....	66
1. Übersicht über die Planstellen Planbeamtinnen u. Planbeamte Richterinnen und Richter.....	66
2. Übersicht über die beamteten Hilfskräfte	67
3. Übersicht über die Leerstellen Planbeamtinnen u. Planbeamte und Angestellte.....	68
4. Übersicht über die nichtbeamteten Kräfte Angestellte.....	69
5. Übersicht über die nichtbeamteten Kräfte Arbeiterinnen u. Arbeiter	70
6. Übersicht über die Beamtinnen und Beamten im Vorbereitungsdienst und zur Anstellung (z.A.).....	71
VI. Landesversicherungsamt - Kapitel 07 230	72
1. Übersicht über die Planstellen - Planbeamtinnen u. Planbeamte - Anlage I	72
2. Übersicht über die Planstellen - Planbeamtinnen u. Planbeamte -Anlage I Kapitel: 07 230 Tgr. 60.....	73
3. Übersicht über die nichtbeamteten Kräfte - Angestellte -Anlage 3 Kapitel: 07 230 Tgr. 60.....	74
4. Übersicht über die nichtbeamteten Kräfte - Arbeiterinnen und Arbeiter - Anlage 4 Kapitel 07 230 Tgr. 60	75
5. Übersicht über die Leerstellen - Planbeamtinnen und Planbeamte - Anlage 7	76

VII. Zentralstelle der Länder für Gesundheitsschutz bei Medizinprodukten - Kapitel 07 240	77
1. Übersicht über die Planstellen - Planbeamtinnen und Planbeamte Anlage 1	77
2. Übersicht über die nichtbeamteten Kräfte - Angestellte - Anlage 3	78
VIII. Landesinstitut für den Öffentlichen Gesundheitsdienst - Kapitel 07250.....	79
1. Übersicht über die Planstellen Planbeamtinnen u. Planbeamte Anlage 1 Kapitel : 07250	79
2. Übersicht über die nichtbeamteten Kräfte - Angestellte - LÖGD Anlage 3	80
3. Übersicht über die nichtbeamteten Kräfte - Angestellte - LÖGD Anlage 3a	81
4. Übersicht über die nichtbeamteten Kräfte - Angestellte/Leerstellen - LÖGD	82
5. Übersicht über die nichtbeamteten Kräfte - Arbeiterinnen und Arbeiter - LÖGD Anlage 4	83
IX. Ausführungsbehörde für Unfallversicherung - Kapitel 07 310	84
1. Übersicht über die Planstellen - Planbeamtinnen und Planbeamte - Anlage 1	84
2. Übersicht über die nichtbeamteten Kräfte - Angestellte - Anlage 3	85
3. Übersicht über die Leerstellen Planbeamtinnen u. Planbeamte und Angestellte Anlage 7	86
X. Dienststellen der Kriegsopferversorgung - Kapitel 07 330	87
1. Übersicht über die Planstellen - Planbeamtinnen und Planbeamte - Anlage 1	87
2. Übersicht über die nichtbeamteten Kräfte - Angestellte - Anlage 3	88
3. Übersicht über die nichtbeamteten Kräfte - Angestellte - Anlage 3a	89
4. Übersicht über die nichtbeamteten Kräfte - Arbeiterinnen u. Arbeiter -- Anlage 4	90
5. Übersicht über die Richterinnen und Richterinnen auf Probe und über die Beamtinnen und Beamten im Vorbereitungsdienst und zur Anstellung (z.A.)	91
6. Übersicht über die Leerstellen - Planbeamtinnen u. Planbeamte - Anlage 7	92
7. Übersicht über die nichtbeamteten Kräfte - Angestellte /Leerstellen- Anlage 7	93
8. Übersicht über die nichtbeamteten Kräfte -Angestellte- Anlage 3 (Kapitel 07 330 Tgr. 60 und 62)	94
9. Übersicht über die Planstellen - Planbeamtinnen u. Planbeamte - Anlage 1 (Kapitel 07 330 Tgr. 61)	95
10. Übersicht über die nichtbeamteten Kräfte - Angestellte - Anlage 3 (Kapitel 07 330 Tgr. 61)	96
11. Übersicht über die Planstellen - Planbeamtinnen u. Planbeamte --Anlage 1 Kapitel 07 330 Tgr. 63	97
12. Übersicht über die nichtbeamteten Kräfte - Angestellte - Anlage 3 Kapitel 07 330 Tgr. 63	98
13. Übersicht über die nichtbeamteten Kräfte - Arbeiterinnen und Arbeiter - Anlage 4 Kapitel 07 330 Tgr. 63	99
14. Übersicht über die nichtbeamteten Kräfte -Angestellte/Leerstellen- Anlage 7 Kapitel : 07 330 Tgr. 63	100
15. Übersicht über die Planstellen - Planbeamtinnen u. Planbeamte -Anlage 1 Kapitel 07 330 Tgr. 78	101
16. Übersicht über die nichtbeamteten Kräfte - Angestellte - Anlage 3 Kapitel 07 330 Titelgruppe 78	102
XI. Sozialpädagogisches Institut NRW - Kapitel 07 410	103
1. Übersicht über die Planstellen Planbeamtinnen u. Planbeamte -Anlage 1	103
2. Übersicht über die nichtbeamteten Kräfte Angestellte Anlage 3	104
3. Übersicht über die Leerstellen - Planbeamtinnen u. Planbeamte - (Leerstellen)	105
XII. Staatsbad Oeynhausen - Kapitel 07 430	106
1. Übersicht über die Planstellen - Planbeamtinnen und Planbeamte -	106
2. Übersicht über die Leerstellen für Planbeamtinnen und Planbeamte	107
XIII. Landesstelle Unna-Massen - Kapitel 07 510	108
1. Übersicht über die nichtbeamteten Kräfte	108
2. Übersicht über die nichtbeamteten Kräfte - Arbeiterinnen und Arbeiter - Anlage 4	109
3. Übersicht über die nichtbeamteten Kräfte - Angestellte (Leerstellen) - Anlage 7	110
4. Übersicht über die nichtbeamteten Kräfte - Angestellte Anlage 3 Kapitel 07510 Titelgruppe 78	111
5. Übersicht über die nichtbeamteten Kräfte - Angestellte Anlage 3 Kapitel 07510 Titelgruppe 81	112

A. Personalsoll des Einzelplans 07

Bezeichnung	Höherer Dienst		gehobener Dienst		mittlerer Dienst		einfacher Dienst		insgesamt		+/-
		+/-		+/-		+/-		+/-	1997	1996	
Planmäßige Beamte	986	-8	1.053	-6	984	-6	21		3.044	3.064	-20
beamtete Hilfskräfte	9	-4	2		2		0		13	17	-4
Angestellte	30		476	+1	2.461	-59	66	-5	3.033	3.096	-63
Arbeiter	0		0		0		277	-3	277	280	-3
Titelgruppen											
Planmäßige Beamte	19	+1	57	+2	4		0		80	77	+3
beamtete Hilfskräfte											
Angestellte	9	+3	37	+5	575	-15	16		637	644	-7
Arbeiter	0		0		0		68	-4	68	72	-4
Insgesamt	1.053	-8	1.625	+2	4.026	-80	448	-12	7.152	7.250	-98
Beamte im Vorbereitungsdienst									196	186	+10
Auszubildende									121	121	

I. Einführung

Im

1. Einzelplan 07

sind im Haushaltsplanentwurf 1997 folgende Planstellen und Stellen ausgewiesen:

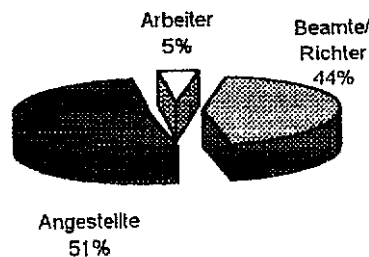
3.152 Planstellen für Beamte und Richter

13 Stellen für beamtete Hilfskräfte

3.670 Stellen für Angestellte

345 Stellen für Arbeiter

zusammen: 7.152 Stellen (1996: 7.250 Stellen)



Ferner sind im Einzelplan 07 305 Leerstellen (1996: 312) ausgewiesen.

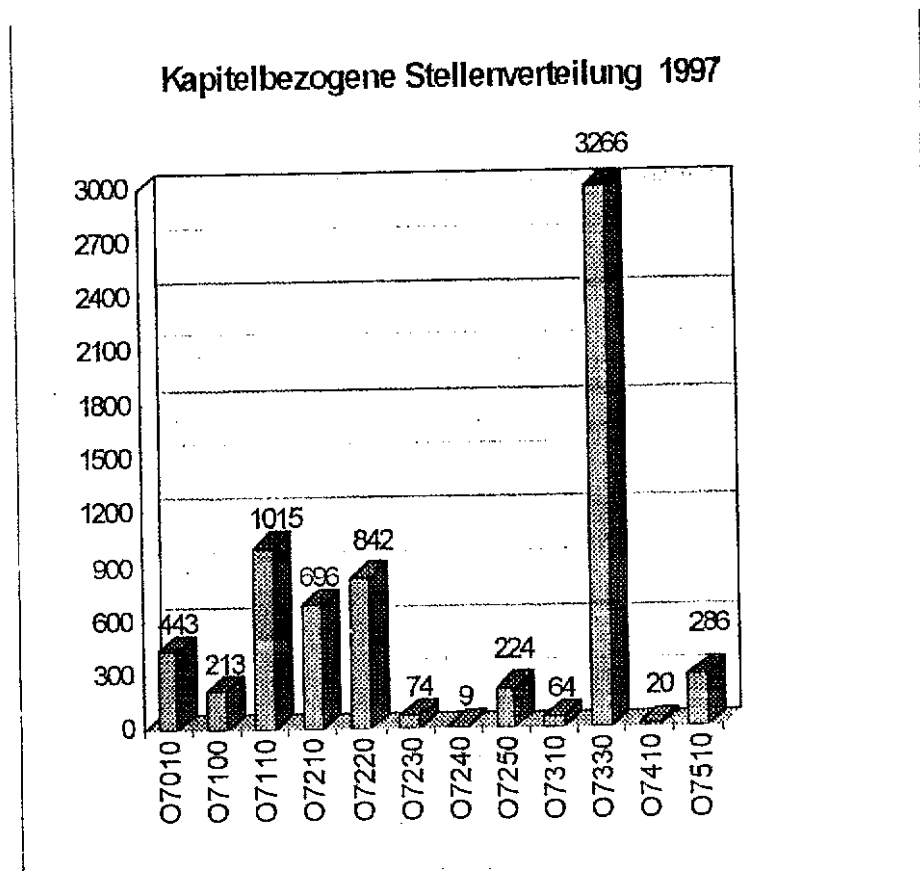
Das Stellensoll 1997 vermindert sich um 98 Planstellen und Stellen gegenüber dem Haushaltsjahr 1996.

Das resultiert im wesentlichen aus der Realisierung von kw.-Vermerken aus den durchgeführten Organisationsuntersuchungen sowie Einsparungen aus dem Jahre 1996 (nicht organisationsuntersuchte Bereiche).

a) **Entwicklung im Planstellen und Stellenbereich**

Betrachtet man die Entwicklung der letzten 5 Jahre, so ist festzustellen, daß durch Organisationsmaßnahmen, Organisationsuntersuchungen und sonstige Einsparungsmaßnahmen das Stellenvolumen erheblich reduziert werden konnte. Dies ist insbesondere vor dem Hintergrund des teilweise gestiegenen Arbeitsvolumens und der heute zusätzlich wahrzunehmenden Aufgaben bemerkenswert. Beispielhaft hierfür sei nur die Belastung der Arbeitsgerichtsbarkeit und die Aufgaben im Rahmen der Umsetzung des Pflegeversicherungsgesetzes genannt.

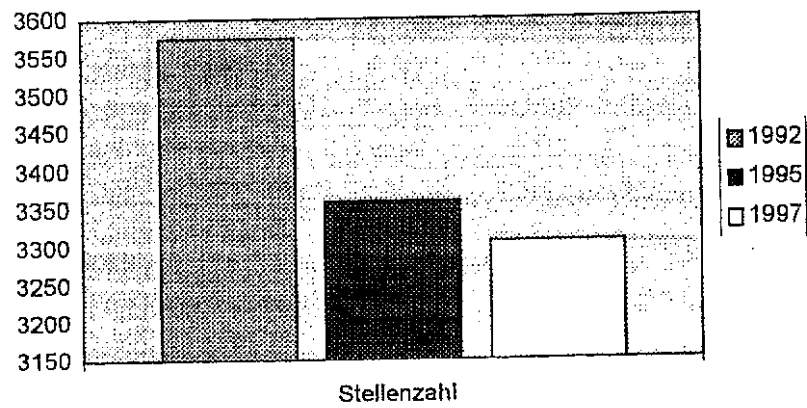
Die Stellenverteilung innerhalb des Einzelplans stellt sich wie folgt dar.



Der Bereich der **Versorgungsverwaltung** ist mit gegenwärtig noch 3266 Planstellen und Stellen der größte Bereich im Einzelplan und stellt damit rund 46% des gesamten Stellenplans.

Auch hier wird deutlich, daß die Bemühungen um einen kontinuierlichen Prozeß zur Verminderung der Personalkosten Wirkung zeigen.

Stellenentwicklung der letzten fünf Jahre im Kapitel 07 330



Der Personalhaushalt des Einzelplanes 07 für das Haushaltsjahr 1997 wird im übrigen durch folgende personalpolitische Veränderungen bestimmt:

Im Bereich der
Landesstelle Unna-Massen

wird im Haushaltsjahr 1996 ein Landeszentrum für Zuwanderung eingerichtet. Hierfür sind zunächst 4 Stellen im Haushaltsplan 1996 vorgesehen, die durch entsprechenden Stellenabbau in der Landesstelle erwirtschaftet werden. Zum weiteren Ausbau des Landeszentrums sollen im Jahre 1997 weitere 6 Stellen -gegen entsprechenden Stellenabbau in der Landesstelle (7 zusätzliche kw-Ausweisungen) - geschaffen werden.

Das Landeszentrum soll vorrangig die Gleichstellung und Integration der Migranten im Lande Nordrhein-Westfalen verbessern und hierbei als Transferstelle für Praxis- und Politikberatung und für praxisbezogene Dokumentationen fungieren. Neben der Initiierung, Vergabe und Begleitung von Forschungsprojekten sollen insbesondere vorhandene wissenschaftliche Arbeiten für Praxis und Politik ausgewertet werden. Hierdurch ist es möglich, die verschiedenen Handlungsansätze zu problematisieren, neue Konzepte zu erarbeiten und im Sinne eines anzustrebenden wissenschaftlichen Kooperationsverbundes den Verfahrensbeteiligten vorzustellen. Ziel ist es, die entsprechenden Aufgaben problemübergreifend, praxisrelevant und handlungsorientiert zu bearbeiten.

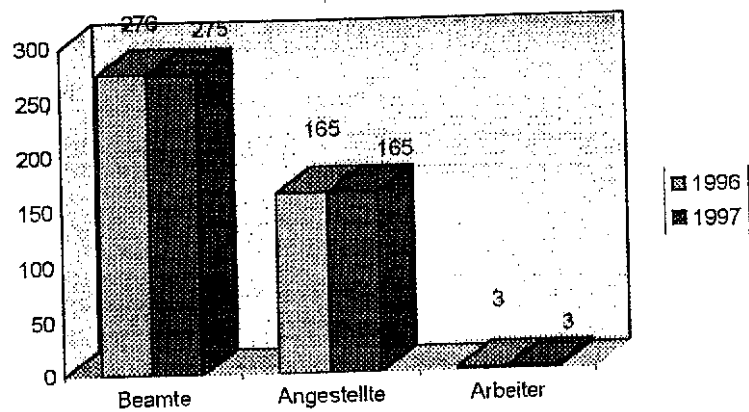
Die verwaltungsmäßigen Umsetzungsschritte zum Aufbau des Landeszentrums müssen daher -neben den üblicherweise zu beachtenden Kriterien- insbesondere die inhaltlichen Aufgabenstellungen berücksichtigen, da nur so die intendierte Schnittstellenfunktion des Zentrums gewährleistet werden kann.

Die insoweit erforderlichen sorgfältigen Planungsarbeiten werden mit dem Ziel eines möglichst zeitnahen Aufbaus des Landeszentrums forciert durchgeführt.

B. Erläuterung der Veränderungen in den Kapiteln

I. Ministerium

Kapitel 07 010



	Höherer Dienst		Gehobener Dienst		Mittlerer Dienst		Einfacher Dienst		Insgesamt		
		+/-		+/-		+/-		+/-	1997	1996	+/-
Planmäßige Beamte	124	-1	138		13		0		275	274	-1
Beamtete Hilfskräfte											
Angestellte	11		32		110		12		165	165	
Arbeiter							3		3	3	
Insgesamt									443	442	-1

1. Planstellen

a) Abgang:

Realisierung von kw.-Vermerken:

1 Planstelle der BesGr. A 13 h.D.

wird zur Realisierung von kw.-Vermerken aus Kapitel 07 020 (Ausgleich für Stellenzugänge) zum 31.12.1996 in Abgang gestellt.

b) Hebungen:

Die Hebung der Stellen des gehobenen Dienstes liegen im Rahmen des geltenden Stellenschlüssels.

Auf die in Abschnitt C beigefügte Schlüsselberechnung wird hingewiesen.

c) Sonstiges:

(1) Verlängerung von kw-Vermerken:

1 Planstelle der BesGr. A 13 h.D. -kw-31.12.1997 (Verlängerung kw- 31.12.1996)

2 Planstellen der BesGr. A 11 --kw-31.12.1997 (Verlängerung kw- 31.12.1996)

Die Planstellen sind zur Durchführung der Aufgaben, die mit dem Pflegeversicherungsgesetz des Bundes und dem Landespflegeversicherungsgesetz verbunden sind, eingerichtet worden.

Es werden insbesondere folgende Aufgaben wahrgenommen:

⇒ Förderung von stationären und teilstationären Pflegeeinrichtungen

⇒ Pflegewohngeld

⇒ Berichte zu Auswirkungen des Landespflegegeldgesetzes

⇒ Landespflegeausschuß

⇒ Komplementäre Dienste

⇒ Rechtsaufsicht über medizinische Dienste und Pflegekassen und Überprüfung der Einstufungsentscheidungen der medizinischen Dienste und Pflegekassen

Die Planstellen sind im Hinblick auf die im Rahmen der Organisationsuntersuchung des Ministeriums anstehende Prüfung des für den Bereich benötigten Stellenumfangs mit kw-Vermerken versehen worden. Da die Organisationsuntersuchung bis zum 31.12.1996 nicht abgeschlossen sein wird, sollen die kw-Vermerke auf den 31.12.1997 verlängert werden.

2. Stellen für Angestellte

a) Umwandlung

Im Haushaltsvollzug 1996 sind folgende Stellen gemäß § 7 Abs. 5 HG umgewandelt worden:

- 1 Stelle der VergGr. VI b BAT nach Vb/Vc BAT. Dienstart 02
- 1 Stelle der VergGr. IV b/V b BAT nach IVb BAT. Dienstart 01.

Es handelt sich um tarifrechtliche Ansprüche, die sich nach den Ergebnissen der Arbeitsplatzbewertungen funktionsgebunden durch die Aufgabenentwicklung in den jeweiligen Bereichen ergeben haben.

b) Umsetzungen

Im Haushaltsvollzug 1996 sind folgende Stellen gemäß § 50 Abs. 1 LHO aus Kapitel 07 010 zu Kapitel 02 010 umgesetzt worden:

- 1 Stelle der VergGr. VIb BAT. Dienstart 02.
- 1 Stelle der VergGr. VIb BAT. Dienstart 06.
- 1 Stelle der VergGr. IX b/ X BAT. Dienstart 05.

Nach dem Umzug des Ministeriums in ein neues Dienstgebäude hat die Staatskanzlei die Hausverwaltung des bisher gemeinsam mit der Staatskanzlei genutzten Dienstgebäudes übernommen. Die Hausverwaltung dieses Dienstgebäudes wurde bis zum Umzug durch Bedienstete des Ministeriums für das MAGS und die Staatskanzlei wahrgenommen.

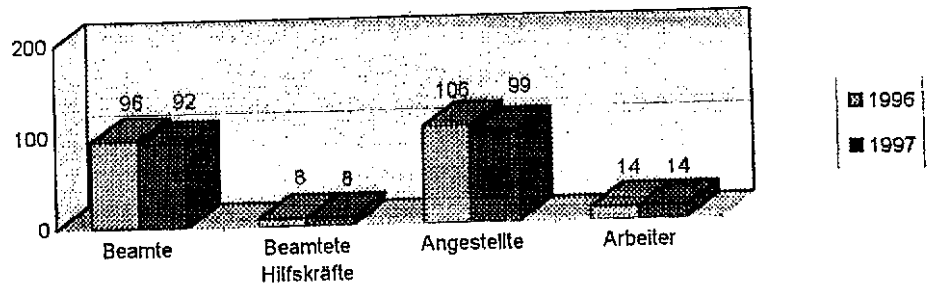
3. Stellen für Arbeiter

a) Umsetzungen

Im Haushaltsvollzug 1996 ist

- 1 Stelle der Lohngruppe 5 a MTArb. Dienstart 01.

gemäß § 50 Abs. 1 LHO aus Kapitel 07 010 zu Kapitel 02 010 umgesetzt worden. Nach dem Umzug des Ministeriums in ein neues Dienstgebäude hat die Staatskanzlei die Hausverwaltung des bisher gemeinsam mit der Staatskanzlei genutzten Dienstgebäudes übernommen. Die Hausverwaltung dieses Dienstgebäudes wurde bis zum Umzug durch Bedienstete des Ministeriums für das MAGS und die Staatskanzlei wahrgenommen.



	Höherer Dienst		Gehobener Dienst		Mittlerer Dienst		Einfacher Dienst		insgesamt		+/-
	1997	1996	1997	1996	1997	1996	1997	1996	1997		
Planmäßige Beamte	46	42	34	34	9	16	0	0	89	93	-4
Beamtete Hilfskräfte	8	8	0	0	0	0	0	0	8	8	0
Angestellte	0	0	25	25	71	78	0	0	96	103	-7
Arbeiter	0	0	0	0	0	0	14	14	14	14	0

Titelgruppen :

Beamte /Richter:	0	0	1	1	2	2	0	0	3	3	0
Angestellte :	0	0	1	1	2	2	0	0	3	3	0
Arbeiter :	0	0	0	0	0	0	0	0	0	0	0
Insgesamt :	54	50	61	61	84	84	14	14	213	224	-11

Beamte im Vorbereitungs- dienst	0	0	0	0	0	0	0	0	0	0	0
------------------------------------	---	---	---	---	---	---	---	---	---	---	---

Auszubildende :	0	0	0	0	0	0	0	0	5	5	0
-----------------	---	---	---	---	---	---	---	---	---	---	---

1. Planstellen

a) Abgänge:

4 Stellen der BesGr. A 13 h. D. (Ärzte) werden als Realisierung von kw.-Vermerken (Organisationsuntersuchung 1993) in Abgang gestellt.

b) Hebungen:

Die Hebung der Stelle des höheren Dienstes liegt im Rahmen des geltenden Stellenschlüssels.

Auf die in Abschnitt C beigefügte Schlüsselberechnung wird hingewiesen.

c) Sonstiges: kw-Ausweisung

Die geänderte kw-Ausweisung trägt den Ergebnissen der durchgeführten Organisationsuntersuchung Rechnung. Zur ordnungsgemäßen Aufgabenerfüllung in der Landesanstalt ist es unabdingbar notwendig, Beschäftigte verschiedener Fachrichtungen einzusetzen. Neben Chemikern, Juristen und Diplomingenieure sind aufgrund der spezifischen Aufgabenstrukturen auch ausgebildete Ärzte erforderlich.

Die bisherige globale Ausweisung der kw-Vermerke in der BesGr. A 13 h.D. führt dazu, daß bei entsprechenden Personalabgängen -losgelöst von der jeweiligen Fachrichtung- die betroffene Planstelle wegfällt.

Aufgrund einer nicht vorherschaubaren erhöhten Fluktuation im Bereich der vorhandenen Beschäftigten des ärztlichen Dienstes sind alle bisherigen kw-Vermerke daher ausschließlich bei den Ärztstellen realisiert worden. Es ist daher notwendig, die kw-Vermerke für den ärztlichen Bereich gesondert auszuweisen, damit die weitere Aufgabenwahrnehmung im ärztlichen Bereich sichergestellt werden kann.

2. Stellen für Angestellte

a) Abgänge:

- 1 Stelle der VergGr. V c/VI b BAT (Dienststart 04)
- 1 Stelle der VergGr. VI b/VII BAT (Dienststart 03)
- 3 Stellen der VergGr. VII/VIII BAT (Dienststart 01)
- 1 Stelle der VergGr. VII/VIII BAT (Dienststart 02)

Die vorstehenden Stellen sind als Realisierung von kw.-Vermerken (Organisationsuntersuchung 1993) in Abgang gestellt.

Außerdem wird

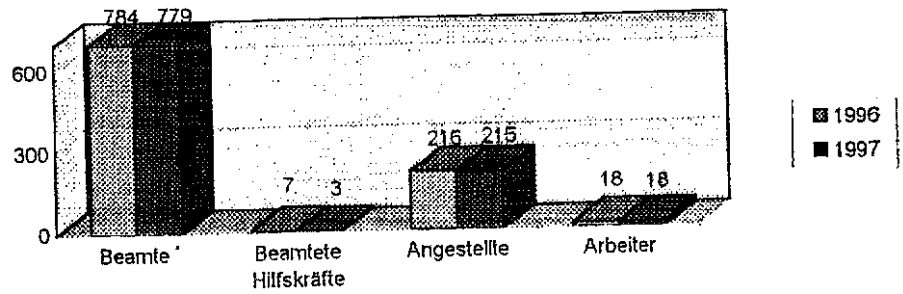
- 1 Stelle der VerGr. V c BAT (Dienststart 03)

als Realisierung eines kw-Vermerkes aus Kapitel 07 020 (Ausgleich für Stellenzugänge in den Einzelplänen 05 und 06) zum 31.12.1996 in Abgang gestellt.

b) Hebungen:

- 1 Stelle der VerGr. VII/VII BAT (Dienststart 06) nach VerGr. VI b BAT (Dienststart 06).

Die vorgesehene Höhergruppierung ergibt sich unter Berücksichtigung des tarifrechtlichen Anspruchs aufgrund der bestehenden Regelungen über die Eingruppierung von Vorzimmerkräften.



	Höherer	Gehobener	Mittlerer	Einfacher	insgesamt		
	Dienst	Dienst	Dienst	Dienst	1997	1996	+/-
Planmäßige Beamte	91 + 4	259 - 3	429 - 6	0	779	784	-5
Beamtete Hilfskräfte	1 - 4	0 0	2 0	0	3	7	-4
Angestellte	0	17	193 - 1	5	215	216	-1
Arbeiter	0	0	0	18	18	18	0
Insgesamt :	92	276 - 3	624 - 7	23	1015	1025	-10
Beamte im Vorbereitungs- dienst	20	25	15	0	60	60	0
Auszubildende :	0	0	0	0	0	0	0

1. Planstellen

a) Abgang:

2 Stellen der BesGr. A 11

1 Stellen der BesGr. A 10 und

6 Stellen der BesGr. A 7

werden als Realisierung von kw.-Vermerken (Organisationsuntersuchung 1993) in Abgang gestellt.

b) Hebungen:

Die Hebungen der Stellen des höheren Dienstes liegen im Rahmen des geltenden Stellenschlüssels.

Auf die in Abschnitt C beigefügte Schlüsselberechnung wird hingewiesen.

c) Sonstiges:

(1) Wegfall von kw-Vermerken

Im Rahmen der durchgeführten Organisationsuntersuchung hat der Gutachter unter anderem die Verlagerung des Aufgabenbereiches „Bearbeitung von Unfällen und Schadensfällen“ auf die Unfallversicherungsträger vorgeschlagen. Hierfür wurde eine Stellenverminderung von 14 Stellen errechnet.

Die Aufgabenverlagerung kann jedoch nur erfolgen, wenn die gesetzlichen Bestimmungen (Unfallversicherungseinordnungsgesetz, Sozialgesetzbuch V) entsprechend geändert werden. Die von NRW aus diesem Grunde vorgeschlagenen Gesetzesänderungen sind jedoch im Bundesrat definitiv gescheitert, so daß die Aufgaben auch weiterhin von den Beschäftigten der Arbeitsschutzverwaltung zu erledigen sind. Demzufolge ist vorgesehen, die entsprechenden kw-Vermerke zu streichen (9 im gehobenen und 5 im mittleren Dienst).

(2) Verlängerung von kw-Vermerken

Im Bereich der Arbeitsschutzämter sind im Zusammenhang mit den für die Ausführungsbehörde für Unfallversicherung wahrzunehmenden Aufgaben noch 8 kw-Vermerke ausgebracht, deren Fälligkeit zunächst ab 1.1.1997 vorgesehen war.

Da die gesetzlichen Vorarbeiten auf Bundesebene zur Umstellung der Strukturen im Bereich der Unfallversicherung nicht rechtzeitig abgeschlossen werden konnten, müssen die anfallenden Aufgaben auch weiterhin von der Arbeitsschutzverwaltung wahrgenommen werden. Es ist daher vorgesehen, den Befristungstermin zu verschieben (ab 1.1.1998).

(3)

Es zeichnet sich ab, daß sich ein zusätzlicher Personalbedarf für die Arbeitsschutzverwaltung ergeben kann, nachdem die Deutsche Bundespost und die Deutsche Bundesbahn privatisiert worden sind. Diese Bereiche waren bisher von der Überwachung durch die Arbeitsschutzverwaltung ausgenommen. Gleiches gilt für alle Gewerbebetriebe auf dem Gelände der Bundesbahn (Bahnhöfe).

Der erforderliche Mehrbedarf läßt sich derzeit noch nicht quantifizieren.

d) Einstellungsermächtigungen:

Für 1996 sind folgende Einstellungsermächtigungen vorgesehen:

höherer Dienst: 5 Gewerbereferendare

Zur Sicherung einer kontinuierlichen Nachwuchsgewinnung sollen die Anwärter im Jahre 1997 eingestellt werden. Diese Maßnahme wird nicht zu einer Ausweitung des Stellenplanes führen, da im Zeitpunkt des Zugangs der geprüften Referendare die bestehenden kw-Vermerke im Bereich des höheren Dienstes der Arbeitsschutzämter (aufgrund bereits feststehender Altersabgänge) realisiert sind.

2. Stellen für beamtete Hilfskräfte

a) Umwandlungen

4 Stellen für beamtete Hilfskräfte (A 13 z. A.)

sollen in Planstellen umgewandelt werden. Die Umwandlungen sind zur planmäßigen Anstellung der Stelleninhaber erforderlich.

3. Stellen für Angestellte

a) Sonstiges: Verlagerung

1 Stelle der VerGr. VII/VIII BAT (kw § 42 LPVG) soll in das Kapitel 07 250 verlagert werden, da nach den getroffenen Feststellungen der Umfang der im Bereich des LÖGD anfallenden Aufgaben die Freistellung des dortigen Personalratsvorsitzenden erforderlich macht.

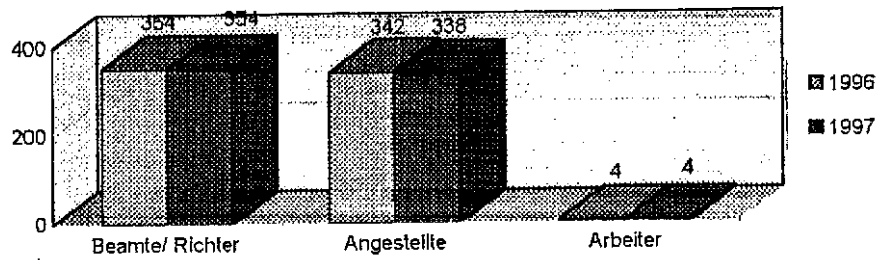
4. Stellen für Arbeiter

a) Sonstiges: Umwandlung

Die Umwandlung von 2 Stellen der LohnGr. 4a/4 MTArb nach PauschalGr. I-IV MTArb (Dienstort 02 -Fahrdienst-) beruhen auf tarifrechtlichen Ansprüchen, die sich aufgrund des zeitlichen Umfangs der von den Kraftfahrern zu erledigenden Aufgaben ergeben. § 1 des Tarifvertrages über die Arbeitsbedingungen der Personenkraftwagenfahrer fordert eine nicht nur gelegentliche Beschäftigung über die regelmäßige Arbeitszeit hinaus. Da die eingesetzten Fahrer diese tariflichen Voraussetzungen erfüllen, ist die vorgesehene Eingruppierung daher tarifrechtlich vorgeschrieben.

IV. Landesarbeitsgerichte und Arbeitsgerichte

Kapitel 07 210



	Höherer	Gehobener	Mittlerer	Einfacher	Insgesamt		
	Dienst	Dienst	Dienst	Dienst	1997	1996	+/-
Planmäßige Beamte	218	78	58	0	354	354	0
Beamtete Hilfskräfte	0	0	0	0	0	0	0
Angestellte	0	24 + 5	313 - 9	1	338	342	-4
Arbeiter	0	0	0	4	4	4	0
Insgesamt :	218	102 + 5	371 - 9	5 0	696	700	-4
Beamte im Vorbereitungs- dienst	0	0	0	0	0	0	0
Auszubildende :	0	0	0	0	0	0	0

1. Planstellen

Im Bereich der Planstellen hat sich zum Haushalt 1997 keine Veränderung ergeben.

2. Leerstellen

Die Anzahl der Leerstellen ist bedarfsmäßig um 3 Stellen reduziert worden (Urlaubsbeendigungen im Beamtenbereich).

3. Stellen für Angestellte

a) Abgang:

4 Stellen der VergGr. VII/VIII (Dienststart 02)

Die vorstehenden Stellen sind als Realisierung von kw.-Vermerken (Einsparung 1996) in Abgang gestellt.

b) Hebungen:

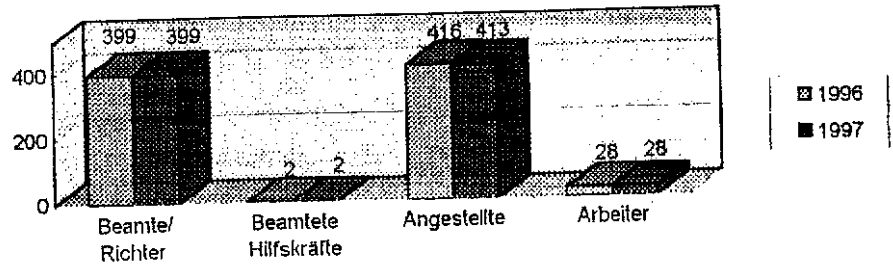
Die Hebung von

5 Stellen der VergGr. VI b/VII BAT, Dienststart 03 - Protokolldienst -, nach
VergGr. IV b/V b BAT, Dienststart 04 - Datenverarbeitung -

beruhen auf tarifrechtlichen Ansprüchen, die sich funktionsgebunden aufgrund der flächendeckenden Einführung der Datenverarbeitung in der Arbeitsgerichtsbarkeit ergeben. Die Stellen werden benötigt für die als Systemverwalter bei den jeweiligen Landesarbeitsgerichten und Arbeitsgerichten tätigen Beschäftigten.

4. Leerstellen für Angestellte

Die Anzahl der Leerstellen ist bedarfsmäßig um 9 Stellen reduziert worden (Urlaubsbeendigungen).



	Höherer Dienst	Gehobener Dienst	Mittlerer Dienst	Einfacher Dienst	insgesamt		+/-
					1997	1996	
Planmäßige Beamte *)	249	49	98	3	399	399	0
Beamtete Hilfskräfte	0	2	0	0	2	2	0
Angestellte	0	15 + 1	379 - 4	19	413	416	-3
Arbeiter	0	0	0	28	28	28	0
Insgesamt	249	66 + 1	477 - 4	50	842	845	-3
Beamte im Vorbereitungs- dienst	0	0	11	0	11	11	0
Auszubildende :	0	0	0	0	39	39	0

1. Planstellen

Im Bereich der Planstellen hat sich zum Haushalt 1997 keine Veränderung ergeben.

2. Leerstellen

Die Anzahl der Leerstellen ist bedarfsmäßig um 1 Stelle erhöht worden (Neubeurlaubung).

3. Stellen für Angestellte

a) Abgang:

1 Stelle der VergGr. VII/VIII BAT (Dienststart 03)
wird als Realisierung eines kw-Vermerkes (Ausgleich für die Einrichtung einer Stelle im Kapitel 07 110 im Haushaltsjahr 1996) in Abgang gestellt.

Außerdem werden

2 Stellen der VerGr. VII/VIII BAT (Dienststart 03)
als Realisierung von kw-Vermerken aus Kapitel 07 020 (Ausgleich für Stellenzugänge in den Einzelplänen 05 und 06) zum 31.12.1996 in Abgang gestellt.

b) Hebungen:

Die Hebung von

1 Stelle der VergGr. V c BAT (Dienststart 02) nach IV b/V b BAT (Dienststart 01)
beruht auf einem tarifrechtlichen Anspruch, der sich funktionsgebunden aufgrund des Neuzuschnitts der Ausbildungstätigkeiten ergeben wird. Zum Ausgleich sind entsprechende Umwandlungen von Angestelltenstellen in niedrigere Vergütungsgruppen vorgesehen.

c) Umwandlungen:

Im Rahmen des Neuzuschnitts der Ausbildungstätigkeiten können

1 Stelle der VerGr. V c BAT (Dienststart 02) nach VerGr. VI b BAT (Dienststart 02)
und

1 Stelle der VerGr. VI b/VII BAT (Dienststart 02) nach VerGr. VII /VIII BAT
(Dienststart 02)

herabgestuft werden.

d) **Sonstiges:**

Im Haushaltsvollzug sind

1 Stelle der VergGr. IV b BAT (Dienstart 02) nach IV a/IV b BAT (Dienstart 07)

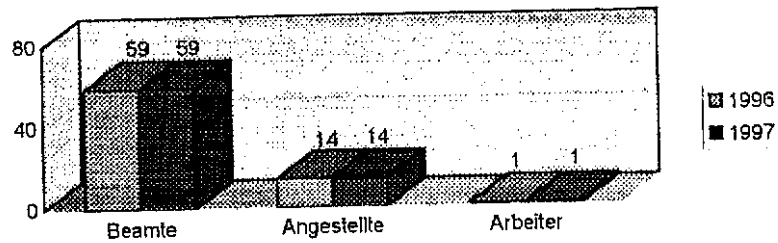
und

1 Stelle der VerGr. V c BAT nach VergGr. V b/V c BAT (Dienstart 02)

gemäß § 7 Abs. 5 Haushaltsgesetz umgewandelt worden.

Nach den Ergebnissen der durchgeführten Arbeitsplatzbewertungen haben sich die tarifrechtlichen Ansprüche aufgrund der funktionsgebundenen Aufgabenentwicklung in den Aufgabenbereichen EDV-Koordinierung/ Weiterentwicklung sowie Beschaffungsangelegenheiten ergeben.

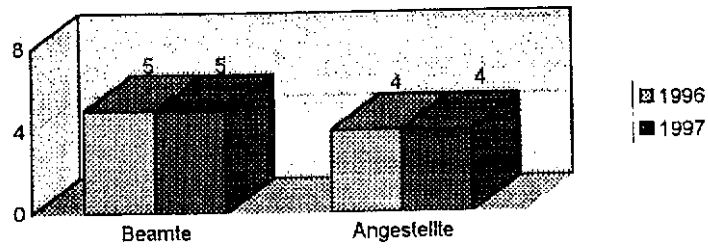
Außerdem ist eine Dienstartenveränderung in der VerGr. IV b/V b vorgesehen (von Dienstart 01 nach Dienstart 07 -Datenverarbeitung-), da durch die Zunahme der Tätigkeiten im Bereich der Anwendungsprogrammierung eine Zuordnung der Stelle zum Datenverarbeitungsbereich geboten ist.



	Höherer Dienst	Gehobener Dienst	Mittlerer Dienst	Einfacher Dienst	insgesamt		+/-
					1997	1996	
Planmäßige Beamte	5	13	1		19	19	
Beamtete Hilfskräfte					0	0	
Angestellte		1	6	1	8	8	
Arbeiter					0	0	
Titelgruppen :							
Beamte :	9	29	2		40	40	
Angestellte :			6		6	6	
Arbeiter :				1	1	1	
Insgesamt :	14	43	15	2	74	74	

1. Leerstellen für Beamte

Es ist bedarfsmäßig 1 Leerstelle der BesGr. A 13 h.D. eingerichtet worden (Neubeurlaubung).

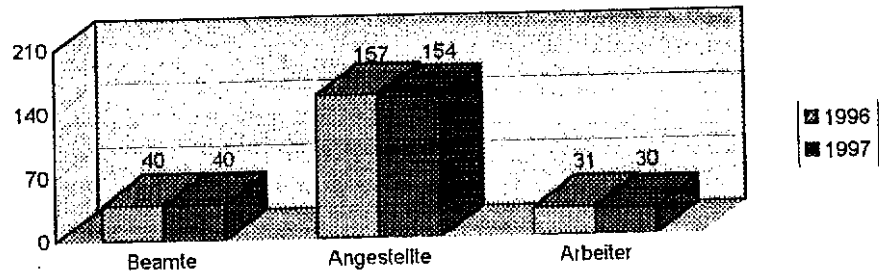


	Höherer Dienst	Gehobener Dienst	Mittlerer Dienst	Einfacher Dienst	insgesamt		+/-
					1997	1996	
Planmäßige Beamte	4	1			5	5	
Beamtete Hilfskräfte					0	0	
Angestellte	1	1	2		4	4	
Arbeiter					0	0	
Insgesamt :	5	2	2	0	9	9	

1. Planstellen und Stellen für Angestellte

- a) Der Haushaltsplanentwurf der ZLG bedarf nach dem Abkommen über die Zentralstelle der Länder für Gesundheitsschutz bei Medizinprodukten der Zustimmung der Finanzministerinnen und -minister und Finanzsenatorinnen und -senatoren der Länder.

Aus derzeitiger Sicht sind im Rahmen des Wirtschaftsplanentwurfes 1997 keine Änderungen im Personalhaushalt geplant.



	Höherer Dienst	Gehobener Dienst	Mittlerer Dienst	Einfacher Dienst	insgesamt		+/-
					1997	1996	
Planmäßige Beamte	35	4	1	0	40	40	0
Beamtete Hilfskräfte	0	0	0	0	0	0	0
Angestellte	7	45 + 1	100 - 2	2 - 2	154	157	-3
Arbeiter	0	0	0	30 - 1	30	31	-1
Insgesamt :	42	49 + 1	101 - 2	32 - 3	224	228	-4
Beamte im Vorbereitungs- dienst	0	0	0	0	0	0	0
Auszubildende :	0	0	0	0	8	8	0

1. Plaustellen

a) Sonstiges: kw-Verlängerungen

Der Personalbereich des Kapitels 07 250 (Beamte, Angestellte und Arbeiter) ist global mit insgesamt 6 kw-Vermerken für die Aufgabenbereiche NIS/SOMED belastet (kw ab 1.1.1997).

Es wird insoweit angestrebt, die Datenbanken Noxeninformationssystem (NIS) und SOMED-Literaturinformationssystem möglichst unter finanzieller Beteiligung von Kooperationspartnern fortzuführen. Trotz entsprechender Bemühungen ist es bisher nicht gelungen, entsprechende Partner zu finden. Da die Fortführung der vorbezeichneten Datenbanken jedoch wesentlicher Bestandteil der Gesundheitsfürsorge in NRW ist, sollen die kw-Vermerke um zunächst 1 Jahr verlängert werden (kw ab 1.1.1998), wobei auch weiterhin eine Zusammenarbeit mit Kooperationspartnern angestrebt wird.

2. Stellen für Angestellte

a) Abgang:

1 Stelle der VergGr. V c BAT (Dienststart 03)

1 Stelle der VergGr. VI b BAT (Dienststart 04)

1 Stellen der VergGr. VIb/VII BAT (Dienststart 04)

1 Stellen der VergGr. VII/VIII BAT (Dienststart 08)

werden als Realisierung von kw.-Vermerken (Organisationsuntersuchung 1993) in Abgang gestellt.

b) Hebungen:

Die Hebung von 1 Stelle der VerGr. IX a/IX b (BAT) nach VerGr. VII/VIII (BAT) - Dienststart 04- und

1 Stelle der VerGr. IX b/X BAT nach VerGr. VII/VIII BAT -Dienststart 04- beruhen auf tarifrechtlichen Ansprüchen, die sich funktionsgebunden aufgrund der Zunahme schwierigerer Tätigkeiten im Aufgabenbereich der Informationssysteme und der Bücherei ergeben. Hierdurch sind die bisherigen einfacheren bzw. mechanischen Tätigkeiten nahezu weggefallen.

c) Sonstiges Verlagerung:

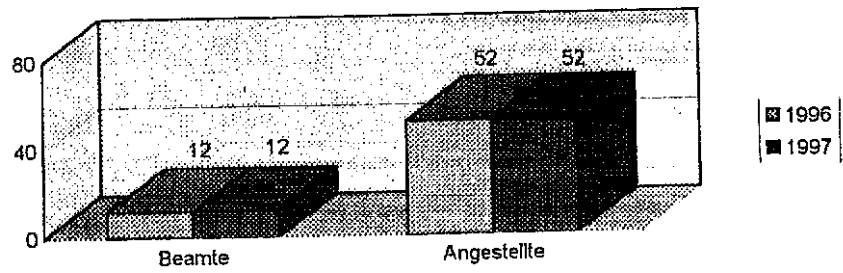
1 Stelle gemäß § 42 LPVG soll von Kapitel 07 110 nach Kapitel 07 250 -unter Beachtung des tarifrechtlichen Eingruppierungsanspruches des Stelleninhabers - verlagert werden. Der Aufgabenbereich des Personalratsvorsitzenden des LÖGD erfordert eine entsprechende Freistellung.

3. Stellen für Arbeiter

a) Abgang:

1 Stelle der LohnGr. 4 a - 2 a (Dienststart 04)

wird als Realisierung eines kw-Vermerkes (Organisationsuntersuchung 1993) in Abgang gestellt.



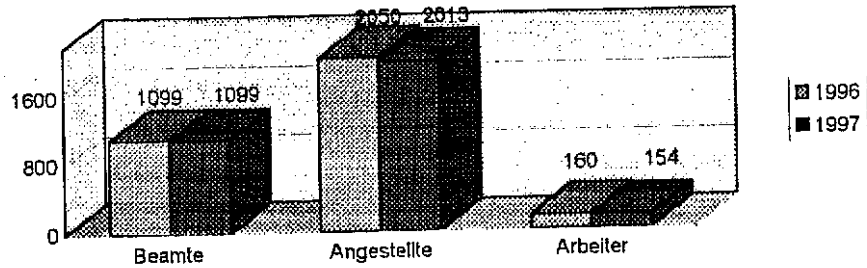
	Höherer Dienst	Gehobener Dienst	Mittlerer Dienst	Einfacher Dienst	insgesamt		+/-
					1997	1996	
Planmäßige Beamte	2	10			12	12	
Beamtete Hilfskräfte					0	0	
Angestellte		6	46		52	52	
Arbeiter					0	0	
Insgesamt :	2	16	46	0	64	64	

1. Planstellen und Stellen

Im Bereich der Planstellen und Stellen hat sich zum Haushalt 1997 keine Veränderung ergeben. Der für alle Planstellen und Stellen der AfU geltende Haushaltsvermerk „kw ab 1.1.1997“ wurde wie folgt verlängert „kw ab 1.1.1998“.

Mit der Verkündung des inzwischen von den gesetzgebenden Bundesorganen beschlossenen Unfallversicherungs-Einordnungsgesetzes wird Ende August d. Jahres gerechnet. Die organisationsrechtlichen Vorschriften sehen eine Überführung der Ausführungsbehörden der Eigenunfallversicherungen in Selbstverwaltungskörperschaften mittels Rechtsverordnung des Landes bis spätestens 31.12.1997 vor.

Zur Vorbereitung der Entscheidung der Landesregierung über die künftige Organisationsform der Unfallversicherungsträger der öffentlichen Hand wurde unter Beteiligung des AStA von den betroffenen Unfallversicherungsträgern ein externes Organisationsgutachten in Auftrag gegeben. das Ende diesen Jahres vorliegen wird.



	Höherer Dienst		Gehobener Dienst		Mittlerer Dienst		Einfacher Dienst		Insgesamt		
	1997	1996	1997	1996	1997	1996	1997	1996	1997	+/	
Planmäßige Beamte	202	-3	467		375		18		1062	1065	-3
Beamtete Hilfskräfte	0		0		0		0		0	0	0
Angestellte	9		271		1112	-24	21		1413	1437	-24
Arbeiter	0		0		0		87	-2	87	89	-2
Titelgruppen :											
Beamte/Richter:	10	+ 1	27	+ 2	0		0		37	34	+ 3
Angestellte :	1		35	+ 5	548	-18	16		600	613	-13
Arbeiter :	0		0		0		67	-4	67	71	-4
Insgesamt :	222	-2	800	+ 7	2035	-42	209	-6	3266	3309	-43
Beamte im Vorbereitungs- dienst	0		80		35		0		125	115	+ 10
Auszubildende :	0		0		0		0		69	69	0
Das Stellensoll 1997 berücksichtigt die Auflösung des Kapitels 07 320 und Fortführung als Titelgruppe 61 im Kapitel 07 330 (Zentralstelle für den Bergmannsversorgungsschein)											

1. Planstellen

a) Abgang:

3 Stellen der BesGr. A 13 h.D.

werden als Realisierung von kw.-Vermerken aus Kapitel 07 020 (Ausgleich für Stellenzugänge in den Einzelplänen 05 und 06) zum 31.12.1996 in Abgang gestellt.

b) Einstellungsermächtigungen:

Für 1996 sind folgende Einstellungsermächtigungen vorgesehen:
mittlerer Dienst : 40 Regierungsassistentenanwärter

Zur Sicherung einer kontinuierlichen Nachwuchsgewinnung sollen die Anwärter im Jahre 1997 eingestellt werden. Diese Maßnahme wird nicht zu einer Ausweitung des Stellenplanes führen.

c) Stellen für Beamte auf Widerruf

Um ausreichende Stellenführungsmöglichkeiten für die einzustellenden Anwärter des mittleren Dienstes zu schaffen, ist vorgesehen, zusätzlich 10 Stellen für Beamte auf Widerruf einzurichten.

2. Stellen für Angestellte

a) Abgang:

14 Stellen der VergGr. VI b/VII BAT (Dienststart 03)
werden als Realisierung von kw.-Vermerken zum 31.12.1996 in Abgang gestellt.

10 Stellen der Verg.Gr. VII /VIII BAT (Dienststart 03) werden als Realisierung von kw.-Vermerken (Organisationsuntersuchung 1993) in Abgang gestellt.

3. Stellen für Arbeiter

Abgang:

2 Stellen der LohnGr. I a/1 (Dienststart 05) MTArb
werden als Realisierung von kw.-Vermerken (Organisationsuntersuchung 1993) in Abgang gestellt.

4. Titelgruppe 60

Stellen für Angestellte:

Abgang:

26 Stellen der VergGr. VII/ VIII BAT werden als Realisierung von kw.-Vermerken (Organisationsuntersuchung 1993) in Abgang gestellt.

5. Titelgruppe 61 (Zentralstelle für den Bergmannsversorgungsschein)

Die Eingliederung ist am 1.4.1996 erfolgt

	Höherer Dienst	Gehobener Dienst	Mittlerer Dienst	Einfacher Dienst	Insgesamt		+/-
					1997	1996	
Planmäßige Beamte	1	2			3	3	
Beamtete Hilfskräfte					0	0	
Angestellte		5	8	-1	13	14	
Arbeiter					0	0	
Insgesamt :	1	7	8	0	16	17	

a) **Planstellen**
Sonstiges (Realisierung von ku-Vermerken):

Der aufgrund der im Jahre 1995 durchgeführten Organisationsuntersuchung ausgebrachte ku-Vermerk konnte realisiert werden :
1 Stelle der BesGr. A 15 nach BesGr. A 14.

b) **Stellen für Angestellte**
Abgang

1 Stelle der VerGr. VII/VHI BAT (Dienststart 02) wird als Realisierung eines kw-Vermerkes (Organisationsuntersuchung 1995) in Abgang gestellt.

6. Titelgruppe 63 (Versorgungskuranstalten)

Stellen für Arbeiter:

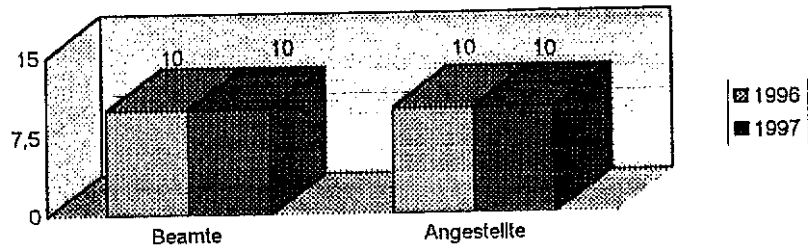
Abgang:

2 Stellen der LohnGr. 6 a/5 (Dienststart 01)

1 Stelle der LohnGr. 4 a /4 (Dienststart 04) und

1 Stelle der LohnGr. 1 a/1 (Dienststart 04)

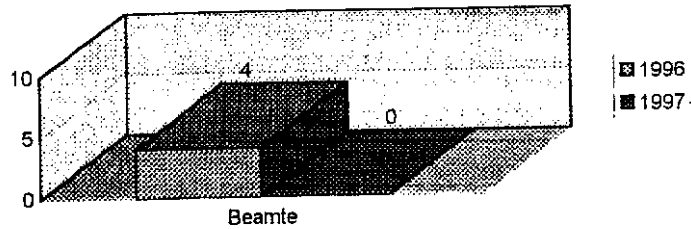
werden als Realisierung von kw.-Vermerken aus Kapitel 07 020 (Ausgleich für Stellenzugänge in den Einzelplänen 05 und 06) zum 31.12.1996 in Abgang gestellt.



	Höherer Dienst	Gehobener Dienst	Mittlerer Dienst	Einfacher Dienst	insgesamt		+/-
					1997	1996	
Planmäßige Beamte	10				10	10	
Beamtete Hilfskräfte					0	0	
Angestellte	1	6	3		10	10	
Arbeiter					0	0	
Insgesamt :	11	6	3	0	20	20	

I. Planstellen und Stellen

Im Planstellen und Stellenbereich sind zum Haushaltsentwurf 1997 sind gegenüber 1996 keine Veränderungen eingetreten.



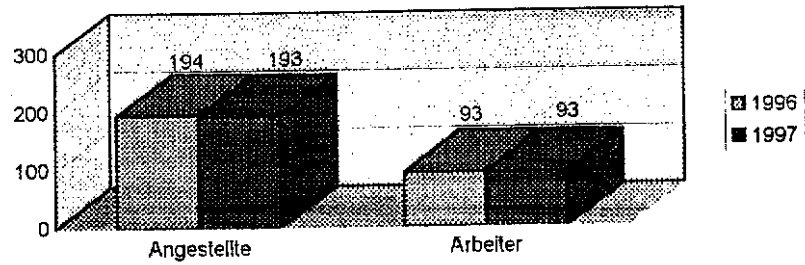
	Höherer Dienst		Gehobener Dienst		Mittlerer Dienst	Einfacher Dienst	insgesamt		
	1997	1996	1997	1996	1997	1997	1996	+/-	
Planmäßige Beamte	0	-3	0	-1	0	0	4	-4	
Beamtete Hilfskräfte	0		0		0	0	0	0	
Angestellte	0		0		0	0	0	0	
Arbeiter	0		0		0	0	0	0	
Insgesamt :	0	-3	0	-1	0	0	0	-4	

1. Planstellen

a) Abgang:

Die im Haushaltsplan ausgewiesenen Planstellen des Staatsbades Oeynhausen sind bisher als „Stellen ohne Besoldungsaufwand“ ausgebracht worden. Aus haushaltssystematischen Gründen werden die 3 ausgewiesenen Planstellen der BesGr. A 16 bzw. A 15 ohne Besoldungsaufwand in Leerstellen umgewandelt, um die Rechte für beurlaubte Beamte weiterhin zu wahren (beamtete Ärzte aus dem früheren Gollwitzer-Meyer-Institut). Diese Umwandlung ist rein formell. Es tritt keine inhaltliche Änderung ein.

Das Kabinett hat am 12.12.1995 beschlossen, daß im Staatsbad Oeynhausen künftig ausschließlich Arbeitnehmer beschäftigt werden sollen. Aus diesem Grunde wurde die Planstelle der BesGr. A 13 (ohne Besoldungsaufwand) in eine Stelle der Verg. Gr. I b/II a BAT umgewandelt und in den Wirtschaftsplan des Staatsbades überführt. Eine finanzielle Mehrbelastung tritt hierdurch nicht ein, weil der Besoldungsaufwand der Beamtenstelle bisher schon durch den Wirtschaftsplan finanziert worden ist.



	Höherer Dienst		Gehobener Dienst		Mittlerer Dienst		Einfacher Dienst		insgesamt		
									1997	1996	+/-
Planmäßige Beamte	0		0		0		0		0	0	0
Beamtete Hilfskräfte	0		0		0		0		0	0	0
Angestellte	1		31	-1	128	-3	5	-3	165	172	-7
Arbeiter	0		0		0		93		93	93	0
Titelgruppen :											
Beamte/Richter:	0		0		0		0		0	0	0
Angestellte :	8 + 3		1		19 + 3		0		28	22	+ 6
Arbeiter :	0		0		0		0		0	0	0
Insgesamt :	9 + 3		32	-1	147		98	-3	286	287	-1

1. Stellen für Angestellte

a) Abgang:

1 Stelle der VergGr. IV b/V b BAT (Dienststart 01) und
3 Stellen der VergGr. IX b/X BAT (Dienststart 06)
werden als Realisierung von kw.-Vermerken (Organisationsuntersuchung 1993) in
Abgang gestellt.

Außerdem werden

2 Stellen der VerGr. V b/V c BAT (Dienststart 02) und
1 Stelle der VerGr. VI b BAT (Dienststart 02)

als Realisierung von kw-Vermerken in Abgang gestellt, die als Ausgleich für zu-
sätzliche Stellen (Errichtung des Landeszentrums) ausgebracht worden sind.

b) Sonstiges:

Ausbringung von kw-Vermerken

Zum weiteren Ausbau des Landeszentrums für Zuwanderung (Titelgruppe 81)
sollen im Haushaltsjahr 1997 insgesamt 6 zusätzliche Stellen eingerichtet werden.
Zum Ausgleich ist vorgesehen, mit dem Haushalt 1997 weitere 7 kw-Vermerke (ab
1.1.1997) auszuweisen, die sich wie folgt verteilen:

3 kw-Vermerke entfallen auf die VerGr. V c BAT (Dienststart 02):

1 kw-Vermerk entfällt auf die VerGr. VI b BAT (Dienststart 02) und

3 kw-Vermerke auf die VerGr. VI b/V II BAT (Dienststart 02).

2. Titelgruppe 81 (Landeszentrum für Zuwanderung)

Zugang:

3 Stellen der VerGr. I b/II a BAT (Dienststart 02) und

3 Stellen der VerGr. V c BAT (Dienststart 03)

sollen im Jahre 1997 zum weiteren Aufbau des Landeszentrums zusätzlich einge-
richtet werden.

Neben der Bekämpfung von Diskriminierungen sollen insbesondere durch die Bündelung der vorhandenen wissenschaftlichen und praktischen Erkenntnisse im Bereich Migration/Integration Lösungsansätze erarbeitet werden, die zu einer Veränderung bzw. Steuerung multiethnischer Konflikte führen sollen. Gleichzeitig sollen die wissenschaftlichen Auswertungen und Folgerungen auf breiter Basis mit dem Ziel verfügbar gemacht werden, eine gestaltende Zuwanderungspolitik zu ermöglichen.

C. Übersichten über die Planstellen und Stellen

I. Ministerium für Arbeit, Gesundheit und Soziales, Kapitel 07 010

1. Übersicht über die Planstellen und Stellen der Planbeamtinnen und Planbeamten

Bes.- Gruppe	Amtsbezeichnung	Planstellen		Istbesetzung	davon			
		1997	1996		unterw. bes. mit planm. Be- amten	beanteten Hilfskräften	Angestellte	Arbeiterinnen u. Arbeiter
		am 1.7.1996						
1	2	3	4	5	6	7	8	9
B 10	Staatssekretär	1	1	1				
B 7	Ministerialdirigent	5	5	5	1			
B 4	Leitender Ministerialrat	14	14	13				
	Leitender Ministerialrat -als Landesschlichter-	1	1	-				
B 2	Ministerialrat -davon 1 ohne Besoldungsaufwand, -1 kw-§42 LPVG -1, deren Kosten von der Stiftung Wohlfahrtspflege erstattet werden	31	31	29	1		2	
A 16	Ministerialrat -davon 1 ohne Besoldungsaufwand Auf diesen Stellen können Richter/innen der Bes.Gr R1 oder R2 geführt werden.	37	37	33	5		11	
A 15	Regierungspharmazie-, -medizinal-, - gewerbedirektor, Regierungs- direktor Auf diesen Stellen können Rich- ter/innen der Bes.Gr. R1 oder R2 geführt werden	20	20	20	2		7	
A 14	Oberregierungsrat, -pharmazierat, -medizinalrat, -gewerberat, Auf diesen Stellen können Rich- ter/innen der Bes.Gr R1 geführt werden	8	8	8				
A 13	Regierungsrat, -pharmazierat, - medizinalrat, -gewerberat, Gewerbemedizinalrat -davon 1 kw -31.12. 1997 - davon 1 -kw ab 1.1.97- Einsparung 1996	7 (-1)	8	5			1	
	<i>Summe h.D.</i>	124 (-1)	125	114	9	0	21	

Bes.- Gruppe	Amtsbezeichnung	Planstellen		Istbesetzung	davon			
		1997	1996		unterw. bes. mit planm. Be- amten	beamteten Hilfskräften	Angestellte	Arbeiterinnen u. Arbeiter
1	2	3	4	5	6	7	8	9
A 13	Oberamtsrat -davon 1 mit Amtszulage gem. Fußnote 11, - 1, deren Kosten von den Kranken kassenverbänden den KV'en gem § 122 SGB 2 gemeinsam getragen werden - 1, deren Kosten von der Stiftung Wohlfahrtspflege erstattet werden	66 (+1)	65	62	1			
A 12	Amtsrat	40 (+1)	39	38				
A 11	Regierungs-, Gewerbeamt -2, deren Kosten von der Stiftung Wohlfahrtspflege erstattet werden -davon 2 Planstellen kw-31.12.1997 -davon 1 Planstelle -kw ab 1.1.97- Einsparung 1996	32 (-2)	34	31	7		4	
	<i>Summe g.D.</i>	138	138	131	8	0	4	
A 9	Regierungsamtsinspektor -davon 5 mit Amtszulage nach Fußnote 3, -1 Stellen ku in Stellen ohne Amtszulage	13	13	13			3	
	<i>Summe m.D.</i>	13	13	13	-	-	3	
	insgesamt:	275 (-1)	276	258	17	0	28	

Anmerkungen:

Zu Spalte 5:

Die planmäßigen Beamten sind auf den Planstellen nachzuweisen, auf denen sie geführt werden.

Gleiches gilt für die auf Planstellen geführten beamteten Hilfskräfte, Angestellten und Arbeiter.

2. Übersicht über die beamteten Hilfskräfte

Bes.-Gruppe bzw. Bezeichnung (jede Gruppe ist besonders aufzuführen)	Stellen für beamtete Hilfskräfte			davon	
	1997	1996	Istbesetzung am 1.7.1996	Angestellten	Arbeiterinnen u. Arbeiter
a) Beamtinnen und Beamte zur Anstellung (z.Ä.) [Regierungsrätinnen u. Regierungsräte (z.A.), Assistentinnen u. Assistenten (z.A.) usw.]					
zusammen a)					
b) sonstige Beamtinnen und Beamte [Beamtinnen u. Beamte im einstweiligen Ruhestand, Beamtinnen u. Beamte, die von anderen Behörden (Kapiteln) zur Hilfeleistung abgeordnet oder beurlaubt sind usw.]					
R 2	1	1	1		
A 14	0	0	-		
A 12	1	1	1		
zusammen b)					
	2	2	2		
d) Oberer Durchlauf					
R 1	2	2	-		
A 15	4	4	1		
A 14	2	2	-		
zusammen d)					
	8	8	1		

Anmerkung:

Die beamteten Hilfskräfte sind auf den Stellen nachzuweisen, auf denen sie geführt werden.

3. Übersicht über die nichtbeamteten Kräfte -Angestellte-

Vergütungsgruppe	Stellen für Angestellte			davon	
	1997	1996	Istbesetzung	unterwertig besetzt mit Angestellten	besetzt mit Arbeiterinnen u. Arbeiter
	am 1.7.1996				
	2	3	4	5	6
Dienststart 01 - Referatsleiter, Referenten, Sachbearbeiter					
AT (B 7)					
AT (B 2)	1	1	1		
I	4	4	4		
I a	2	2	2		
I b					
<i>Summe</i>	7	7	7		
II a -	4	4	3		
davon 1 kw-ab 1.1.97, Einsparung 1996					
IIa/III	5	5	4		
III/IV a	9	9	8		
IV a	2	2	2		
IV b	9	9	8	2	
IV b/V b	5	5	4		
davon 1 kw-ab 1.1.97, Einsparung 1996					
<i>Summe</i>	34	34	29	2	
Dienststart 02 - Büro, Reg. und Kassendienst					
V b/V c	14	14	14		
V c	9	9	9		
V c/VI b	11	11	11		
VI b	5	5	5		
VI b/VII	3	3	3		
VII/VIII	1	1	1		
<i>Summe</i>	43	43	43		
Dienststart 03 - Schreibdienst					
VII/VIII	33	33	33		
Dienststart 04 - Fernsprech- und Schreibdienst					
VII/VIII	7	7	7	1	
Dienststart 05 - Boten- und Pfortnerdienst					
IX a/IX b	2	2	2		6
IX b/X	10	10	10		
davon 1 kw-ab 1.1.97, Einsparung 1996					
<i>Summe</i>	12	12	12		6
Dienststart 06 - Hausverwaltung					
V b/V c	1	1	1		
VI b	1	1	1		
davon 1 kw-ab 1.1.97, Einsparung 1996					
<i>Summe</i>	2	2	2		
Dienststart 07 - Vorzimmerdienst					
IV b/V b/V c	2	2	2		
V c/VI b	6	6	6	1	
VI b/VII	16	16	16		
<i>Summe</i>	24	24	24	1	
Dienststart 08 - Datenverarbeitung					
IV b	1	1	1		
IVb/Vb	1	1	1		
V c	1	1	1		
<i>Summe</i>	3	3	3		
vollbeschäftigte außer-tarifliche Angestellte	1	1	1		
zusammen	165	165	160	4	6

Anmerkung:

Bei außertariflichen Angestellten sind Beschäftigungen und Vergütungsgrundlage anzugeben.

zu Spalte 4:

Angestellte sind auf den Stellen nachzuweisen, auf denen sie geführt werden; gleiches gilt Arbeiter auf Angestelltenstellen

Zu Dienststart 01 und 02:

Davon je 1 Stelle der Verg.Gr. IVb/Vb BAT und VIb/VII BAT, deren Kosten von der Stiftung d. Landes f. Wohlfahrtspflege erstattet werden.

4. Übersicht über die nichtbeamteten Kräfte
- Arbeiterinnen und Arbeiter -

Lohngruppe	Stellen für Arbeiterinnen u. Arbeiter			
	1997	1996	Istbesetzung am 1.7.1996	davon unterwertig besetzt
1	2	3	4	5
<i>Dienstort 01 - Heizer</i>				
5a	0	0	0	
<i>Dienstort 02- Reinemachendienst</i>				
1 a / 1 (kw - Org.-Unters. 1993)	3	3	3	
zusammen	3	3	3	
Auszubildende				

Anmerkungen:

Zu Spalte 4:

Arbeiter sind auf den Stellen nachzuweisen, auf denen sie geführt werden.

5. Übersicht über die Leerstellen
-Planbeamtinnen/Planbeamte und Angestellte-

Besoldungsgruppe Vergütungsgruppe Lohngruppe	Amtsbezeichnung Dienstbezeichnung	Leerstellen		Ausbringungsgrund	Istbesetzung am 1.7.1996
		1997	1996		
1	2	3	4	5	6
B 4	Leitender Ministerialrat	1	1		1
B 2	Ministerialrat	0	0	Fraktionsdienst im Landtag	-
A 14	Oberregierungsrat	1	1	Beurl. gem. § 6a LRiG / § 85a LBG	1
A 13	Regierungsrat	1	1	Fraktionsdienst im Landtag	1
A 13	Regierungsoberamtsrat	1	1		1
A12	Regierungsamtsrat	1	1	Erziehungsurlaub	1
A12	Regierungsamtsrat	2	2	Beurl. gem. § 6a LRiG / § 85a LBG	-
A 9	Regierungsamtsinspektor	0	0	Beurl. gem. § 6a LRiG / § 85a LBG	-
<i>Summe</i>		7	7		5
I a		1	1	M d L	1
I b/II a		1	1	Beurlaubung entspr. § 85 a LBG	1
IIa/III		1	1	Beurlaubung entspr. § 85 a LBG	-
IV b		1	1	Beurlaubung entspr. § 85 a LBG	1
V c		1	1	Erziehungsurlaub	-
V c		1	1	Beurlaubung entspr. § 85 a LBG	1
V c/VI b		1	1	Beurlaubung entspr. § 85 a LBG	1
VI b		0	0	Erziehungsurlaub	-
VI b/VII		1	1	Beurlaubung entspr. § 85 a LBG	1
VII/III		3	3	Beurlaubung entspr. § 85 a LBG	1
<i>Summe</i>		11	11		7
	insgesamt:	18	18		12

6. Schlüsselung der Planstellen des gehobenen Dienstes

Bes.Gr.	Stellenzahl schlüsselfähige		abzügl. nicht schlüsselfähiger Zugänge		Basis	Berechnung	Zugang 1997	HHE 1997
	1997	96	97	95				
A 13	65				65	132 x 50 %	1	66
A 12	39				39	132 x 30 %	1	40
A 11	33	1		-4	28	132 x 20 %	-2	31
Insg.	137				132			137

II. Landesanstalt für Arbeitsschutz, Landessammelstelle, Kapitel 07 100

1. Übersicht über die Planstellen -Planbeamtinnen/Planbeamte

Bes.- Gruppe	Amtsbezeichnung	Planstellen		Istbesetzung	davon			
		1997	1996		unterw. bes. mit planm. Beamten	beamtete Hilfskräfte	Angestell- te	Arbeiterinnen u. Arbeiter
		am 1.07.1996						
1	2	3	4	5	6	7	8	9
B 3	Präsident d. Landesanstalt f. Arbeitsschutz	1	1	1				
A 16	Leitender Reg.Gewerbedirektor Leitender Gewerbemedizinaldirektor	4	4	3				
A 15	Reg.-gewerbedirektor Regierungsdirektor Reg.chemiedirektor	17	17	16			0,25	
A 14	Gewerbemedizinaldirektor Oberregierungsrat Oberregierungsgewerberat Oberregierungsschemierat Obergewerbemedizinalrat	16 (+1)	15	10,62			2,5	
A 13	Regierungsrat/ Reg.-Medizinalrat Regierungsgewerberat	8 (-5)	13	9			1	
	Summe :	46 (-4)	50	39,62	0	0	3,75	0
A 13	Gewerbeoberamtsrat	3	3	3				
A 13	Regierungsoberamtsrat	0	0	-				
A 12	Regierungsamtsrat	3	3	3				
A 12	Gewerbeamtsrat	8	8	8			4	
A 11	Regierungsamtmann	2	2	2			1	
A 11	Gewerbeamtmann	8	8	8			5	
A 10	Gewerbeoberinspektor	9	9	9			9	
A 9	Regierungsinspektor	1	1	1			1	
	Summe :	34	34	34	0	0	20	0
A 9	Gewerbeamtsinspektor	4	4	4				
	davon 2(2) mit Amtszulage							
A 8	Gewerbehauptsekretär	3	3	3				
A 7	Gewerbeobersekretär	2	2	2			2	
	Summe :	9	9	9	0	0	2	0
	insgesamt:	89 (-4)	93	82,62	0	0	25,75	0

Anmerkungen : Für die Laufbahnen des höheren, gehobenen, mittleren und einfachen Dienstes sind Zwischensummen zu bilden.
Zu Spalte 5 : Die planmäßigen Beamten sind auf den Planstellen nachzuweisen, auf denen sie geführt werden.
Gleiches gilt für auf Planstellen geführten beamteten Hilfskräfte, Angestellte und Arbeiter.

2. Übersicht über die beamteten Hilfskräfte

Landesanstalt für Arbeitsschutz

Bes.- Gruppe bzw. Bezeichnung (jede Gruppe ist besonders aufzu- führen)	Stellen für beamtete Hilfskräfte			davon	
	1997	1996	Istbesetzung	Angestellte	Arbeiterinnen u. Arbeiter
	a) Beamtinnen und Beamte zur Anstellung (z.A.) [Regierungsrätinnen u. Regierungsräte (z.A.), Assistentinnen u. Assistenten (z.A.) usw.]				
A 13	7	7	7	4	
A 13 med.	1	1	-		
A 10	-	-			
A 7	-	-			
Summe :	8	8	7	4	-
	b) sonstige Beamtinnen und Beamte [Beamtinnen u. Beamte im einstweiligen Ruhestand, Beamtinnen u. Beamte, die von anderen Behörden (Kapiteln) zur Hilfeleistung abgeordnet oder beurlaubt sind usw.]				

Anmerkung : Die beamteten Hilfskräfte sind auf den Stellen nachzuweisen, auf denen sie geführt werden .

3. Übersicht über die nichtbeamteten Hilfskräfte
- Angestellte -

Landesanstalt für Arbeitsschutz

Vergütungsgruppe	Stellen für Angestellte			davon	
	1997	1996	Istbesetzung	unterwertig besetzt mit Angestellten	besetzt mit Arbeitern
				am 1.7. 1996	
Dienstort 01-Büro-,Reg- und Kassendienst					
IVb/Vb	1	1	1		
Vb/Vc	5	5	4	0,5	
Vc	4	4	4	1	
VIb	2	2	2	1	
VIb/VII	11	11	11		
VII/VIII	4 (-3)	7	4		
Summe :	27 (-3)	30	26	2,5	
Dienstort 02-Schreibdienst					
VII/VIII	11 (-1)	12	11		
Dienstort 03- Technischer Dienst sowie med. und med. techn. Hilfsdienst					
Ib/IIa	0	0	-		
IIa/III	3	3	2		
III/IVa	11	11	11	3	
IVa	0	0	-		
IVb	1	1	1		
IVb/Va	1	1	1	1	
IVb/Vb	8	8	8		
Vb/Vc	7	7	7		
Vc	10 (-1)	11	6,5	4	
VIb	2	2	2		
VIb/VII	5 (-1)	6	5		
VII/VIII	1	1	1		
Summe :	49 (-2)	51	44,5	8	0
Dienstort 04- Hausverwaltung, sonstiger Dienst					
Vc/VIb	2 (-1)	3	2		
VII/VIII	3	3	3		2
Summe :	5 (-1)	6	5	0	2
Dienstort 05 -Fernsprechdienst					
VII/VIII	2	2	2		
Dienstort 06- Vorzimmerdienst					
VIb	1 (+1)	-	-		
VII/VIII	1 (-1)	2	2		
Summe(DA01-06) :	96 (-7)	103	90,5	10,5	2
Praktikanten :	5	5	5		

Anmerkung : Bei außertariflichen Angestellten sind Beschäftigungen und Vergütungsgrundlage anzugeben .

Zu Spalte 4 : Angestellte sind auf den Stellen nachzuweisen, auf denen sie geführt werden ; gleiches gilt für Arbeiter auf Angestelltenstellen .

4. Übersicht über die nichtbeamteten Kräfte
- Arbeiterinnen und Arbeiter -

Landesanstalt für Arbeitsschutz

Lohngruppe	Stellen für Arbeiterinnen u. Arbeiter			
	1997	1996	Istbesetzung	davon unterwertig besetzt
			am 1.7. 1996	
Dienst 01- Hausmeisterdienst 5a-4	2	2	1	
Dienst 02- Fahrdienst 4a/4 Pauschal Gr. IV	- 6	0 6	- 6	
Dienst 03- Laborge- hilfen 4-2a	4	4	3,75	0,75
Dienst 04- Botendienst, Pförtner- dienst 3a-2a	1	1	1	
Dienst 05- Reini- gungsdienst 1a/1	1	1	0,75	
Summe (DA 01-05) :	14	14	12,5	0,75

Anmerkung :

Zu Spalte 4 : Arbeiter sind auf den Stellen nachzuweisen, auf denen sie geführt werden .

5. Übersicht über die Beamtinnen und Beamten im Vorbereitungsdienst und zur Anstellung (z.A.)
 Übersicht über die Beamtinnen und Beamten
 im Vorbereitungsdienst und zur Anstellung (z.A.)

	Beamtinnen und Beamte im Vorbereitungsdienst (Titel 422)		Beamtinnen und Beamte zur Anstellung (Titel 422 1)				Zahl der am 1.7.1996 angestellten Beamtinnen und Beamten	Von den am 1.7.1996 angestellten Beamtinnen und Beamten die Altersgrenze voraussichtlich im Haushaltsjahr								
	Stellenzahl 1996	vorgesehene Neueinstellungen im Haushaltsjahr	Zahl der am 1.7.1996 vorhandenen Beamtinnen und Beamten im Vorbereitungsdienst, die eingestellt sind im Haushaltsjahr					Zahl der Stellenzahl 1996	Zahl der am 1.7.1996 angestellten Beamtinnen	1996	1997	1998	1999	2000	2001	
			1995	1994	1993	1992 u. früher										insgesamt
Kapitel 07 100																
Höherer Dienst A 13 bis A 16	-	-	-	-	-	8	1	2	3	50	38	-	1	-	-	1
Gehobener Dienst A 9 bis A 13	-	-	-	-	-	-	-	-	0	34	14	-	-	-	-	1
Mittlerer Dienst A 5 bis A 9	-	-	-	-	-	-	-	-	0	9	7	-	-	-	-	-
Einfacher Dienst A 1 bis A 5	-	-	-	-	-	-	-	-	0	-	-	-	-	-	-	-

6. Übersicht über die Planstellen
(Kapitel 07 100 , Titelgruppe 70)

Landessammelstelle für radioaktive Abfälle

Bes.- Gruppe	Amtsbezeichnung	Planstellen		Istbesetzung	davon				
		1997	1996		unterw. bes. mit planm. Beamten	beamtete Hilfskräfte	Angestellte	Arbeiterinnen u. Arbeiter	
		am 1.07.1996							
1	2	3	4	5	6	7	8	9	
A 13	Gewerbeoberamtsrat davon 1 Stelle mit Amtszulage	1	1	1					
A 9	Gewerbeamtsinspektor	1	1	1					
A 8	Gewerbehauptsekretär	1	1	1					
	Gesamtsumme :	3	3	3					

Anmerkungen : Für die Laufbahnen des höheren, gehobenen, mittleren und einfachen Dienstes sind Zwischensummen zu bilden .

Zu Spalte 5 : Die planmäßigen Beamten sind auf den Planstellen nachzuweisen, auf denen sie geführt werden .

Gleiches gilt für auf Planstellen geführten beamteten Hilfskräfte, Angestellte und Arbeiter .

7. Übersicht über die nichtbeamteten Hilfskräfte
 - Angestellte -
 (Kapitel 07 100 , Titelgruppe 70)

Landessammelstelle für radioaktive Abfälle

Vergütungsgruppe	Stellen für Angestellte			davon	
	1997	1996	Istbesetzung	unterwertig be- setzt mit Angestellten	besetzt mit. Arbeitern
				am 1.7. 1996	
Dienstort 03- Technischer Dienst sowie med. und med. techn. Hilfsdienst					
III/IVa	1	1	1		
Vc	1	1	1		
VII/VIII	1	1	1		
Summe :	3	3	3		

Anmerkung : Bei außertariflichen Angestellten sind Beschäftigungen und Vergütungsgrundlage anzugeben .

Zu Spalte 4 : Angestellte sind auf den Stellen nachzuweisen, auf denen sie geführt werden ; gleiches gilt für Arbeiter auf Angestelltenstellen .

8. Übersicht über die Leerstellen
-Planbeamtinnen/Planbeamte

Landesanstalt für Arbeitsschutz

Bes.- Gruppe	Amtsbezeichnung	Planstellen		Ausbringungsgrund	Istbesetzung am 1.7.1996
		1997	1996		
1	2	3	4	5	6
A 13 h.D.	Gewerberat/-medizinalrat	1	1	§ 85 a LBG	1
A 10	Gewerbeoberinspektor	-	-		
A 7	Gewerbeobersekretär	-	-		
	Summe :	1	1		1

III. Arbeitsschutzämter - Kapitel 07 110

I. Übersicht über die Planstellen

Staatliche Ämter für Arbeitsschutz

Bes.- Grupp e	Amtsbezeichnung	Planstellen		Istbesetzung	davon				
		1997	1996		unterw. bes. mit planm. Beamten	beamtete Hilfskräfte	Angestellte	Arbeiterinnen u. Arbeiter	
		am 1.07.1996							
1	2	3	4	5	6	7	8	9	
A 16	Leitender Reg.gewerbedirektor davon 4(4) Stellen mit Amtszulage	12 (+1)	11	9					
A 15	Leitender Gewerbemedizinaldirektor Reg.-gewerbe/chemiedirektor	28 (+1)	27	23	1	1			
A 14	Regierungs- /Gewerbemedizinaldirektor Oberregierungsrat	37	37	35,5	5	1			
A 13	Oberregierungsgewerbe-/Chemierat Obergewerbemedizinalrat Regierungsrat/ Reg.-medizinalrat Regierungsgewerberat	14 (+2)	12	12		4			
	Summe :	91 (+4)	87	79,5	6	6	0	0	
A 13	Gewerbeoberamtsrat davon 6 (6)Stellen mit Amtszulage	39	39	33	3				
A 13	Regierungsoberamtsrat	1	1	1					
A 12	Gewerbeamtsrat	89	89	88	4				
A 12	Regierungsamtsrat	2	2	2					
A 11	Gewerbeamtman	95 (-2)	97	94,5	10	6			
A 11	Regierungsamtman	3	3	3					
A 10	Gewerbeoberinspektor	26 (-1)	27	24,5	13	2			
A 10	Regierungsoberinspektor	2	2	2					
A 9	Regierungsinspektor	2	2	2					
A 9	Gewerbeinspektor		0						
	Summe :	259 (-3)	262	250	30	8	0	0	
A 9	Gewerbeamtsinspektor davon 45(45) mit Amtszulage	147	147	143	14				
A 9	Regierungsamtsinspektor	1	1	1					
A 8	Gewerbehauptsekretär	163	163	162	7				
A 8	Regierungshauptsekretär	1	1	1	1				
A 7	Gewerbeobersekretär	116 (-5)	121	111		1			
A 7	Regierungsobersekretär/1 kw Org.	1 (-1)	2	1					
	Summe :	429 (-6)	435	419	22	1	0	0	
	insgesamt:	779 (-5)	784	748,5	58	15	0	0	

Anmerkungen : Für die Laufbahnen des höheren, gehobenen, mittleren und einfachen Dienstes sind Zwischensummen zu bilden .

Zu Spalte 5 : Die planmäßigen Beamten sind auf den Planstellen nachzuweisen, auf denen sie geführt werden .

Gleiches gilt für auf Planstellen geführten beamteten Hilfskräfte, Angestellte und Arbeiter .

2. Übersicht über die Leerstellen

Staatliche Ämter für Arbeitsschutz

Bes.- Gruppe	Amtsbezeichnung	Planstellen		Ausbringungsgrund	Istbesetzung am 1.7.1996
		1997	1996		
1	2	3	4	5	6
A 13 h.D. A 7	Gewerberat/-medizinalrat	1	1	Erziehungsurlaub § 85 a LBG	1
	Gewerbeobersekretär	1	1		1
	Summe :	2	2		2

3. Übersicht über die beamteten Hilfskräfte

Staatliche Ämter für Arbeitsschutz

Bes.-Gruppe bzw. Bezeichnung (jede Gruppe ist be- sonders aufzuführen)	Stellen für beamtete Hilfskräfte			davon	
	1997	1996	Istbesetzung	Angestellte	Arbeiterinnen u. Arbeiter
	am 1.07.1996				
	a) Beamtinnen und Beamte zur Anstellung (z.A.) [Regierungsrätinnen u. Regierungsräte (z.A.), Assistentinnen u. Assistenten (z.A.) usw.]				
A 13	1	(-4)	5	5*	1
A 10	0		0		
A 7	2		2	0	
Summe :	3	(-4)	7	5 * davon 1 z.A. Beamter des g.D.	1 -
	b) sonstige Beamtinnen und Beamte [Beamtinnen u. Beamte im einstweiligen Ruhestand, Beamtinnen u. Beamte, die von anderen Behörden (Kapiteln) zur Hilfeleistung abgeordnet oder beurlaubt sind usw.]				

Anmerkung : Die beamteten Hilfskräfte sind auf den Stellen nachzuweisen, auf denen sie geführt werden .

4. Übersicht über die nichtbeamteten Kräfte Angestellte

Staatliche Ämter für Arbeitsschutz

Vergütungsgruppe	Angestellte			davon		
	Stellen für Angestellte			Istbesetzung	am 1.7. 1996	
	1997	1996	1996		unterwertig besetzt mit Angestellten	besetzt mit Arbeitern
1	2	3	4	5	6	
Dienst 01- Büro-, Reg- und Kassendienst						
III/IVa	2	2	2			
IVa	1	1	1			
IVb	2	2	2			
IVb/Vb	2	2	2	1		
Vb/Vc	13	13	13	5		
Vc	9	9	9	2		
VIb	9	9	9	2		
VIb/VII	42	42	37	1		
VII/VIII	13	13	13		1	
Summe :	93	93	88	11	1	
Dienst 02- Schreibdienst						
VIb/VII	1	1	1			
VII/VIII	98	(-1) 99	91			
Summe :	99	(-1) 100	92	0	0	
Dienst 03- Technischer Dienst sowie med. und med. techn. Hilfsdienst						
III/IVa	10	10	9			
Vb/Vc	1	1	1			
Summe :	11	11	10	0	0	
Dienst 04- Hausverwaltung, sonstiger Dienst						
Vc/VIb	1	1	1			
VIb	1	1	1			
VII/VIII	5	5	3			
IXa/IXb	3	3	2		1	
IXb/X	2	2	2			
Summe :	12	12	9	0	1	
Dienst 05 -Fernsprechdienst						
VII/VIII			0			
Dienst 06- Vorzimmerdienst						
VII/VIII			0			
Summe(DA 01-06) :	215	(-1) 216	199	11	2	

Anmerkung : Bei außertariflichen Angestellten sind Beschäftigungen und Vergütungsgrundlage anzugeben .

Zu Spalte 4 : Angestellte sind auf den Stellen nachzuweisen, auf denen sie geführt werden ;
gleiches gilt für Arbeiter auf Angestelltenstellen

5. Übersicht über die nichtbeamteten Kräfte
- Arbeiterinnen und Arbeiter -

Staatliche Ämter für Arbeitsschutz

Lohngruppe	Stellen für Arbeiterinnen u. Arbeiter			
	1997	1996	Istbesetzung	davon unterwertig besetzt
			am 1.7. 1996	
1	2	3	4	5
Dienst 01- Hausmeisterdienst				
5a-4	3	3	3	
Dienst 02- Fahrdienst				
4a/4	0 (-2)	2	2	
Pauschal Gr. IV	13 (+2)	11	9	
Dienst 04- Botendienst, Pfortnerdienst				
4a-3	1	1	1	
4-2a	-	-	-	
3a-2a	1	1	1	
Gesamtsumme :	18	18	16	-

Anmerkung :

Zu Spalte 4 : Arbeiter sind auf den Stellen nachzuweisen, auf denen sie geführt werden .

7. Schlüsselung der Planstellen des höheren Dienstes (Kapitel 07100 , 07110)

Besoldungs Gruppe	Stellen Stellen zahl zahl 97- 97-		Gesamt summe		nicht schlussfähige Zugänge			abzügl. kw. Stellen		Berechnung gemäß Schlüsselberechnung		Änderungen	(+/-) für 97 07110	Ergebnis			
	07110		07 100		97		95		I-III		07100			Dez 55		Summe	
	0	1	0	1	0	0	0	0	0	0	1			1	1		1
B 3	0	1	0	1	0	0	0	0	0	0	1	1	1	1	1	1	
A 16 Z.	4	0	0	4	0	0	0	0	0	4	4	-	4	-	4	4	
A 16	7	4	3	14	0	0	0	0	0	15	15	(+1)	8	4	3	15	
A 15	27	17	6	50	0	0	0	0	0	51	51	(+1)	28	17	6	51	
A 14	37	15	4	56	0	0	0	0	0	57	57	(+1)	37	16	4	57	
A 13	16	17	2	35	0	0	0	0	0	32	32	(-3)	14	16	2	32	
Summe :	91	54	15	160	0	0	0	0	0	160	160		91	54	15	160	
													(-8)	(-8)		(-8)	
													46	46		152	

Anmerkung :

Erfolgt der Stellenabbau aufgrund der Umsetzung der Ergebnisse des Arbeitsstabes "Aufgabenkritik", so sind die überhängigen Beförderungsstellen fünf Jahre nach Terminierung der kw-Vermerke umzuwandeln .
Im Kapitel 07100 wurden insoweit 8 kw-Vermerke (A 13 h.D.-Ärzte-) aufgrund der Org.-Untersuchung realisiert
Zum HHE 97 sollen in Kapitel 07110 4 z.A. Stellen in Planstellen umgewandelt werden;

Sonderschlüssel I Techniker (VO zu §26 Abs. 4 Nr. 1) Stellenzahl insoweit 37

A 16	10 v.H.	37	4	4
A 15	45 v.H.	37	16,65	14
A 14			65 v.H. 20	13
	55 v.H.	37	20,35	20
A 13			35 v.H. 20	7
Summe :		37	37	37

Sonderschlüssel II Arbeitsschutzämter (VO zu §26 Abs. 4 Nr. 1 i.V.m. Erlaß FM vom 31.8.1990) Stellenzahl insoweit 87

				Berechnung/Rundung		
A 16 Z	30 v.H. d. Amtsleiter(12)	12	3,6	4	4	4
A 16	}13 v.H.	91	11,83	8 (A 16 Z - A 16)	8	8
A 15	45 v.H.	91	40,95	29 (A 16 - A 15)	29	29
A 14	}55 v.H.	91	50,05	65 v.H. 50	32,5	32
A 13				35 v.H. 50	17,5	18
Summe :						91

Sonderschlüssel III Nicht-Techniker (§26 Abs. 1 BBesG)

Die für den Leiter der neuen Landesanstalt für Arbeitsschutz benötigte Stelle der BesGr. B 3 unterliegt nicht der Schlüsselung .
Stellenzahl insoweit 32 -1(Stelle für Leiter LAFA)

				Berechnung/Rundung		
A 16	10 v.H.	31	3,1	3	3	3
A 15	40 v.H.	31	12,4	12 (A 16-A 15)	9	9
A 14				65 v.H. 19	12,35	12
A 13	}60 v.H.	31	18,6	19		7
Summe :				35 v.H. 19	6,65	31
				zzgl. Leiter LAFA		1
						32

IV. Landesarbeitsgerichte und Arbeitsgerichte Kapitel 07 210

1. Übersicht über die Planstellen - Planbeamtinnen u. Planbeamte -

Landesarbeitsgericht und Arbeitsgerichte

Bes.- Gruppe	Amtsbezeichnung	Planstellen		Istbesetzung	davon			
		1997	1996		unterw. bes. mit planm. Beamten	beamtete Hilfskräfte	Angestellte	Arbeiterinnen u. Arbeiter
		am 1.7.1996						
1	2	3	4	5	6	7	8	9
R 6	Präsident des Landesarbeitsgerichtes	3	3	3				
R 3	Vizepräsident des Landesarbeitsgerichtes	3	3	3				
R 3	Vorsitzende Richter am Landesarbeitsgericht	41	41	40,5				
R 2	Direktor des Arbeitsgerichtes	23	23	22	1			
R 2	Richter am Arbeitsgericht als ständiger	5	5	5	0,4			
R 2	Vertreter eines Direktors Richter am Arbeitsgericht als weiterer	1	1	1				
R 1	aufsichtsführender Richter Direktor des Arbeitsgerichts	7	7	7	0,3			
R 1	Richter am Arbeitsgericht	132	132	126,5		14,5	0,5	
	davon 18(18) Planstellen kw ab 1.1.1998							
A 14	Oberregierungsrat	3	3	3				
A 13	Regierungsrat							
	<i>Summe h.D.</i>	218	218	211	1,7	14,5	0,5	
A 13	Regierungsoberratsrat	6	6	6				
A 12	Regierungsamtsrat	16	16	16	1,25			
A 11	Regierungsamtsmann	25	25	25	1,75			
A 10	Regierungsobersinspektor	22	22	20	3			
A 9	Regierungsinspektor	9	9	8			5	
	<i>Summe g.D.</i>	78	78	75	6		5	
A 9	Regierungsamtsinspektor davon 12(12) mit Zulage	39	39	38,81	4,5		4,41	
A 8	Regierungshauptsekretär davon 2(2) Planstellen kw -Titelgruppe 79-	12	12	10	3		0,5	
A 7	Regierungsobersekretär	7	7	7	4			
A 6	Regierungssekretär	-	-	-				
A 5	Regierungsassistent							
	<i>Summe m.D.</i>	58	58	55,81	11,5		4,91	
	insgesamt:	354	354	341,81	19,2	14,5	10,41	

Anmerkungen:

Zu Spalte 5: Die planmäßigen Beamten sind auf den Planstellen nachzuweisen, auf denen sie geführt werden. Gleiches gilt für die auf Planstellen geführten beamteten Hilfskräfte, Angestellten und Arbeiter.

2. Übersicht über die nichtbeamteten Kräfte Angestellte
Landesarbeitsgericht und Arbeitsgerichte

Vergütungsgruppe	Stellen für Angestellte			davon	
	1997	1996	Istbesetzung	unterwertig besetzt mit Angestellten	besetzt mit Arbeiterinnen u. Arbeitern
	am 1.7.1996				
1	2	3	4	5	6
<i>Dienstort 01 - Büro-, Reg.- und Kassendienst</i>					
IV b	1	1	1		
IVb/Vb	2	2	2		
Vb/Vc	8	8	8	1	
Vc	24	24	23,75	6,5	
Vc/VIb					
VI b	64	64	64	4,5	
VIb/VII	2	2	2		
VII/VIII	15	15	15		
IXa/IXb	1	1	1		
Summe	117	117	116,75	12	
<i>Dienstort 02 - Vorzimmer - und Schreibdienst VII/VIII *)</i>					
	35 (-4)	39	39		
Summe	35 (-4)	39	39		
<i>Dienstort 03 - Protokollendienst VIb/VII</i>					
	146 (-5)	151	148,12	38,87	
<i>Dienstort 04 - Datenverarbeitung</i>					
IVa	4	4	4		
IVb/Vb	17 (+5)	12	12	9	
Vb/Vc	17	17	17	12	
Summe	38 (+5)	33	33	21	
<i>Dienstort 05 - Hausstechnik V c/VIb</i>					
	2	2	2		
Summe	2	2	2		
zusammen	338 (-4)	342	338,87	71,87	
Auszubildende					

Anmerkung:

zu Spalte 4:

Angestellte sind auf den Stellen nachzuweisen, auf denen sie geführt werden; gleiches gilt Arbeiter auf Angestelltenstellen

3. Übersicht über die nichtbeamteten Kräfte
- Arbeiterinnen und Arbeiter - Anlage 4

Landesarbeitsgericht und Arbeitsgerichte

Lohngruppe	Arbeiterinnen u. Arbeiter			
	Stellen für Arbeiterinnen u. Arbeiter			
	1997	1996	Istbesetzung	davon unterwertig besetzt
1	2	3	am 1.7.1996	
1	2	3	4	5
<i>Dienstort 01- Fahrdienst</i>				
4a/4	2	2	2	
<i>Dienstort 02- Reinemachendienst</i>				
1a/1 kw - Org. Unters. 1993	1	1	1	
<i>Dienstort 03- Haustechnik</i>				
1a/1	1	1	1	
zusammen	4	4	4	
Auszubildende				

Anmerkungen:

Zu Spalte 4:

Arbeiter sind auf den Stellen nachzuweisen, auf denen sie geführt werden.

4. Übersicht über die Leerstellen für Planbeamtinnen und Planbeamte
-Anlage 7-

Landesarbeitsgericht und Arbeitsgerichte

Besoldungsgruppe Vergütungsgruppe Lohngruppe	Amtsbezeichnung Dienst- bezeichnung	Leerstellen		Ausbringungsgrund	Istbesetzung am 1.7.1996
		1997	1996		
1	2	3	4	5	6
R 1	Richter am Arbeitsgericht	5	5	Abordnung Bundesar- beitsgericht Richter, die nach Mit- gliedschaft im Landtag wiederverwendet werden sollen.	0
R 1	Richter, die nach Mitgliedschaft im Landtag wiederverwendet wer- den sollen.	0	0		0
R 1	Richter am Arbeitsgericht	1	1		§ 12 SurLVO
A 12	Regierungsamtsrat	1	1	gem. § 48 LBG	0
	<i>Summe</i>	7	7		1
				<i>Leerstellen für Erziehungsurlaub</i>	
R 1	Richter am Arbeitsgericht	4 (-1)	5		2
A 10	Regierungsoberinspektor	4	4		3
A 9	Regierungsinspektor	1	1		1
A 9 m.D.	Regierungsamtsinspektor	1 (-1)	2		2
A 7	Regierungsobersekretär	2	2		1
A 6	Regierungssekretär	2	2		2
	<i>Summe</i>	14 (-2)	16		11
				<i>Leerstellen für Beurl. gem. § 6a LRIG/ § 85a LBG</i>	
R 3	Vorsitzende Richter am Landes- arbeitsgericht	1	1		0
R 1	Richter am Arbeitsgericht	4	4		2
A 11	Regierungsamtmann	1	1		1
A 10	Regierungsoberinspektor	4	4		2
A 9	Regierungsamtsinspektor	2 (+1)	1		1
A 8	Regierungshauptsekretär	0 (-1)	1		1
A 7	Regierungsobersekretär	2 (-1)	3		0
A 6	Regierungssekretär	1	1		0
A 5	Regierungsassistent	0	0		0
	<i>Summe</i>	15 (-1)	16		7
	insgesamt:	36 (-3)	39		19

5. Übersicht über die Leerstellen für nichtbeamtete Hilfskräfte
- Angestellte- Anlage 7

Landesarbeitsgericht und Arbeitsgerichte

Besoldungsgruppe Vergütungsgruppe Lohngruppe	Amtsbezeichnung Dienstbezeichnung	Leerstellen		Ausbringungsgrund	Istbesetzung am 1.7.1996
		1997	1996		
1	2	3	4	5	6
Vc		1	1	Leerstellen entspr. § 85 a LBG	1
VIb		6 (-2)	8	Leerstellen entspr. § 85 a LBG	3
VIb/VII		7 (-3)	10	Leerstellen entspr. § 85 a LBG	5
VII/VIII		5 (-3)	8	Leerstellen entspr. § 85 a LBG	1,5
Vc		1 (+1)	0		0
VI b		6	6	Leerstellen für Erzie- hungsurlaub	5
VIb/VII		13 (-2)	15	Leerstellen für Erzie- hungsurlaub	8
VII/VIII		9	9	Leerstellen für Erzie- hungsurlaub	6
insgesamt:		48 (-9)	57		29,5

V. Landessozialgericht und Sozialgerichte Kapitel 07 220

1. Übersicht über die Planstellen Planbeamtinnen u. Planbeamte Richterinnen und Richter

Landessozialgericht und Sozialgerichte

Bes.- Gruppe	Amtsbezeichnung	Planstellen		Istbesetzung	davon			
		1997	1996		unterw. bes. mit planm. Beamten	beamtete Hilfskräfte	Angestellte	Arbeiterin nen u. Arbeiter
		am 1.7.1996						
1	2	3	4	5	6	7	8	9
R 8	Präsident des Landessozialgerichtes	1	1	1				
R 4	Vizepräsident des Landessozialgerichts	1	1	1				
R 3	Präsident des Sozialgerichts	8	8	8				
R 3	Vorsitzende Richter am Landessozialgericht	16	16	16				
R 2	Vizepräsident des Sozialgerichts	8	8	7		1		
R 2	Richter am Landessozialgericht	52	52	48,66		7		
R 2	Richter am Sozialgericht als weiterer aufsichtsführender Richter	11	11	10				
R 1	Richter am Sozialgericht	150	150	147,07		6,5		
A 16	Leitender Reglerungsdirektor	0	0	-				
A 15	Regierungsdirektor	1	1	1				
A 13	Regierungsrat	1	1	1				
<i>Summe h.D.</i>		249	249	240,73	0	14,5	-	-
A 13	Regierungsoberratsrat	4	4	4				
A 12	Regierungsamtsrat	11	11	11				
A 11	Regierungsamtmann	15	15	15	3			
A 10	Regierungsobersinspektor	12	12	12			3	1
A 9	Regierungsinspektor	7	7	5				
<i>Summe g.D.</i>		49	49	47	3	-	3	1
A 9	Regierungsamtsinspektor davon 12 mit Zulage	38	38	36	2			
A 8	Regierungshauptsekretär	26	26	26	4		1	
A 7	Regierungsobersekretär	20	20	19	7		1	
A 6	Regierungssekretär	14	14	14		4	1	
A 5	Regierungsassistent	-	-	-				
<i>Summe m.D.</i>		98	98	95	13	4	3	-
A 6	Oberamtsmeister	1	1	1				
A 5	Oberamtsmeister	1	1	1				1
A 4	Amtsmeister	1	1	-				
<i>Summe e.D.</i>		3	3	2	-	-	-	1
insgesamt:		399	399	384,73	16	18,5	6	2

Anmerkungen:

Zu Spalte 5 Die planmäßigen Beamten sind auf den Planstellen nachzuweisen, auf denen sie geführt werden.

5:

Gleiches gilt für die auf Planstellen geführten beamteten Hilfskräfte, Angestellten und Arbeiter.

2. Übersicht über die beamteten Hilfskräfte

Landessozialgericht und Sozialgerichte

Bes.- Gruppe bzw. Bezeichnung (jede Gruppe ist besonders aufzu- führen)	Stellen für beamtete Hilfskräfte			davon	
	1997	1996	Istbesetzung am 1.7.1996	Angestellte	Arbeiterinnen u. Arbeiter
	a) Beamtinnen und Beamte zur Anstellung (z.A.) [Regierungsrätinnen u. Regierungsräte (z.A.), Assistentinnen u. Assistenten (z.A.) usw.]				
R 1	0	0	-		
A 9	2	2	-		
A 5	-	-	-		
zusammen a)	2	2	0	0	0
	b) sonstige Beamtinnen und Beamte [Beamtinnen u. Beamte im einstweiligen Ruhestand, Beamtinnen u. Beamte, die von anderen Behörden (Kapiteln) zur Hilfeleistung abgeordnet oder beurlaubt sind usw.]				
zusammen b)					
insgesamt					

Anmerkung:

Die beamteten Hilfskräfte sind auf den Stellen nachzuweisen, auf denen sie geführt werden.

3. Übersicht über die Leerstellen Planbeamtinnen u. Planbeamte und Angestellte

Landessozialgericht und Sozialgerichte

Besoldungsgruppe Vergütungsgruppe Lohngruppe	Amtsbezeichnung Dienstbezeichnung	Leerstellen		Ausbringungsgrund	Istbesetzung am 1.7.1996
		1997	1996		
1	2	3	4	5	6
R 2	Richter am Landessozialgericht, der für eine Tätigkeit außerhalb der Landesverwaltung in einen anderen Geschäftsbereich abgeordnet ist. - Bundesverfassungsgericht-	2	2		-
R 1	Richter am Sozialgericht, die für eine Tätigkeit außerhalb der Landesverwaltung in andere Geschäftsbereiche abgeordnet sind. -Bundessozialgericht-	3	3		-
R 1	Richter, die nach Mitgliedschaft im Landtag wiederverwendet werden sollen.	1	1		1
R 1	Richter am Sozialgericht	3	3	Beurl. gem. § 6a LRIG/ § 85a LBG	2
	<i>Summe</i>	9	9		3
A 10	Regierungsoberinspektor	2	2	Beurl. gem. § 6a LRIG/ § 85a LBG	2
	<i>Summe</i>	2	2		2
A 9	Regierungsamtsinspektor	1	1	Beurl. gem. § 6a LRIG/ § 85a LBG	1
A 9	Regierungsamtsinspektor	2	2	Erziehungsurlaub	1
A 8	Regierungshauptsekretär	7	7	Beurl. gem. § 6a LRIG/ § 85a LBG	3
A 8	Regierungshauptsekretär	1 (+1)	-	Erziehungsurlaub	-
A 7	Regierungsobersekretär	1	1	Beurl. gem. § 6a LRIG/ § 85a LBG	1
A 6	Regierungssekretär	1	1	Beurl. gem. § 6a LRIG/ § 85a LBG	-
	<i>Summe</i>	13 (+1)	12		6
insgesamt:	<i>Summe</i>	24 (+1)	23		11
V Ib		1	1	Beurl. gem. § 6a LRIG/ § 85a LBG	1
V Ib/VII		5	5	Beurl. gem. § 6a LRIG/ § 85a LBG	1,50
VII/VIII		14	14	Beurl. gem. § 6a LRIG/ § 85a LBG	9,25
insgesamt:		20	20		11,75

4. Übersicht über die nichtbeamteten Kräfte Angestellte

Landessozialgericht und Sozialgerichte

Vergütungsgruppe	Stellen für Angestellte			davon	
	1997	1996	Istbesetzung	unterwertig besetzt mit Angestellten	besetzt mit Arbeiterinnen u. Arbeitern
				am 1.7.1996	
1	2	3	4	5	6
Dienstart 01 - Sachbearbeiterdienst					
IVb/Vb	3	3	2		
Dienstart 02 - Büro-, Reg.- und Kassendienst					
IV b	- (-1)	1	-		
Vb/Vc	4 (+1)	3	3,65		
Vc	8 (-3)	11	10	3	
VI b	163 (+1)	162	155,25	12	1
VII/VIII	40 (-1)	41	39,75	5	
VII/VIII	87 (+1)	86	85,75	2	2,25
Summe	302 (-2)	304	294,4	22	3,25
Dienstart 03 - Vorzimmer - und Schreibdienst					
Vc	1	1	1		
VIIb	9	9	7	0,25	
VIIb/VIII	1	1	1		
VII/VIII	42 (-3)	45	41	1	
Summe	53 (-3)	56	50	1,25	0
Dienstart 04 - Fernsprech- und Fernschreibdienst					
VII/VIII	12	12	10		1
Dienstart 05 - Botendienst, Postabfertigung					
VII/VIII	2	2	2		1
IXa/IXb	8	8	6		4
IXb/X	9	9	9		6,25
Summe	19	19	17	-	11,25
Dienstart 06 - Hausverwaltung					
V c/VIIb	3	3	3		
VIIb/VIII	1	1	1		
VII/VIII	6	6	6		1
IXb/X	2	2	1,25		
Summe	12	12	11,25	-	1
Dienstart 07 - Datenverarbeitung					
IVa/IVb	2 (+1)	1	2		
IVb/Vb	10 (+1)	9	6	5	
Vb/Vc	-	-			
Summe	12 (+2)	10	8	5	-
vollbeschäftigte außer- tarifliche Angestellte					
zusammen	413 (-3)	416	392,65	28,25	16,5
Auszubildende	39	39	31		

Anmerkung:

Bei außertariflichen Angestellten sind Beschäftigungen und Vergütungsgrundlage anzugeben.

zu Spalte 4:

Angestellte sind auf den Stellen nachzuweisen, auf denen sie geführt werden; gleiches gilt Arbeiter auf Angestelltenstellen

5. Übersicht über die nichtbeamteten Kräfte Arbeiterinnen u. Arbeiter

Landessozialgericht und Sozialgerichte

Arbeiterinnen u. Arbeiter

Lohngruppe	Stellen für Arbeiterinnen u. Arbeiter			
	1997	1996	Istbesetzung	davon unterwertig besetzt
			am 1.7.1996	
1	2	3	4	5
<i>Dienst 01 - Hausverwaltung</i>				
5a-4	2	2	2	
4a/4	1	1	1	
3a-2a	1	1	1	
<i>Dienst 02- Fahrdienst</i>				
4a/4	2	2	2	2
PauschalGr. IV	11	11	10	1
<i>Dienst 03 - Botendienst</i>				
3a-2a	9	9	9	
<i>Dienst 04 - Sonstiger Dienst</i>				
4a/4	1	1	1	
3a-2a	1	1	1	
<i>Dienst 05 - Reinemachedienst</i>				
1a/1	0	0	-	
zusammen	28	28	27	3

Zu Spalte 4:

Arbeiter sind auf den Stellen nachzuweisen, auf denen sie geführt werden.

1. Übersicht über die Planstellen
- Planbeamtinnen u. Planbeamte - Anlage 1

Landesversicherungsamt NRW

Bes.-Gruppe	Amtsbezeichnung	Planstellen		Istbesetzung	davon			
		1997	1996		unterw. bes. mit planm. Beamten	beamtete Hilfskräfte	Angestellte	Arbeiterinnen u. Arbeiter
		am 1.7.1996						
1	2	3	4	5	6	7	8	9
B 3	Direktor des Landesversicherungsamtes	1	1	1				
A 16	Leitender Regierungsdirektor	2	2	2				
A 14	Oberregierungsrat	1	1	1				
A 13	Regierungsrat	1	1	1			1	
	<i>Summe h.D.</i>	<i>5</i>	<i>5</i>	<i>5</i>			<i>1</i>	
A 13 g.D.	Regierungsoberratsrat davon 1(1) Planstelle kw - (Titelgruppe 79)	4	4	4				
A 12	Regierungsamtsrat	3	3	3				
A 11	Regierungsamtsmann	4	4	4				
A 10	Regierungsobersinspektor	2	2	2	1			
	<i>Summe g.D.</i>	<i>13</i>	<i>13</i>	<i>13</i>	<i>1</i>			
A 9 m.D.	Regierungsamtsinspektor davon 1 mit Amtszulage	1	1	1				
	<i>Summe m.D.</i>	<i>1</i>	<i>1</i>	<i>1</i>				
	insgesamt:	19	19	19	1		1	

Anmerkungen:

Zu Spalte 5:

Die planmäßigen Beamten sind auf den Planstellen nachzuweisen, auf denen sie geführt werden.
Gleiches gilt für die auf Planstellen geführten beamteten Hilfskräfte, Angestellten und Arbeiter.

2. Übersicht über die Planstellen
- Planbeamtinnen u. Planbeamte -Anlage 1
Kapitel: 07 230, Tgr. 60

Landesversicherungsamt NRW

Bes.- Gruppe	Amtsbezeichnung	Planstellen		Istbesetzung	davon			
		1997	1996		unterw. bes. mit planm. Be- amten	beamtete Hilfskräfte	Angestellte	Arbeiterinnen u. Arbeiter
		am 1.7.1996						
1	2	3	4	5	6	7	8	9
Titelgruppe 60								
A 16	Leitender Regierungsdirektor	1	1	1				
A 15	Regierungsdirektor	1	1	-				
A 14	Oberregierungsrat	7	7	7	1			
	<i>Summe h.D.</i>	<i>9</i>	<i>9</i>	<i>8</i>	<i>1</i>			
A 13 g.D.	Regierungsoberamtsrat	9	9	9				
A 12	Regierungsamtsrat	12	12	12	1		3	
A 11	Regierungsamtsmann	8	8	6			1	
A 10	Regierungsoberinspektor							
	<i>Summe g.D.</i>	<i>29</i>	<i>29</i>	<i>27</i>	<i>1</i>		<i>4</i>	
A 9 m.D.	Regierungsamtsinspektor davon 1 mit Zulage nach Fußnote 3	1	1	1				
A 7	Regierungsobersekretär	1	1	1				
	<i>Summe</i>	<i>2</i>	<i>2</i>	<i>2</i>				
	insgesamt:	40	40	37	2		4	

3. Übersicht über die nichtbeamteten Kräfte
 - Angestellte - Anlage 3 Kapitel: 07 230 Tgr. 60

Landesversicherungsamt NRW

Kapitel: 07 230

einschl. Titelgruppe 60

Angestellte

Vergütungsgruppe	Stellen für Angestellte			davon	
	1997	1996	Istbesetzung	unterwertig besetzt mit Angestellten	besetzt mit Arbeiterinnen u. Arbeitern
				am 1.7.1996	
1	2	3	4	5	6
<i>Dienstort 01 - Sachbearbeiter</i>					
IV a	1	1	1		
<i>Summe</i>	1	1	1		
<i>Dienstort 02 - Büro, Reg.- und Kassendienst</i>					
VI b	2	2	2		
IX a/ IX b	1	1	1		
<i>Summe</i>	3	3	3		
<i>Dienstort 03 - Schreibdienst</i>					
VII / VIII	2	2	2		
<i>Dienstort 04 - Fernsprech- und sonstiger Dienst</i>					
VII / VIII	2	2	2		
vollbeschäftigte außer- tarifliche Angestellte					
<i>zusammen</i>	8	8	8		

Titelgruppe 60					
<i>Dienstort 01 - Büro-, Reg.- und Kassendienst</i>					
VI b / VII	1	1	1		
<i>Dienstort 02 - Schreibdienst</i>					
VII / VIII	3	3	3		
<i>Dienstort 03 - Datenverarbeitung</i>					
Vb/Vc	1	1	1		
Vlb	1	1	1		
	6	6	6		

Anmerkung:

zu Spalte 4:

Angestellte sind auf den Stellen nachzuweisen, auf denen sie geführt werden; gleiches gilt Arbeiter auf Angestelltenstellen

4. Übersicht über die nichtbeamteten Kräfte
 - Arbeiterinnen und Arbeiter -
 Anlage 4 Kapitel 07 230 Tgr. 60

Landesversicherungsamt NRW

Arbeiterinnen und Arbeiter

Lohngruppe	Stellen für Arbeiterinnen ü. Arbeiter			
	1997	1996	Istbesetzung	davon unterwertig besetzt
			am 1.7.1996	
1	2	3	4	5
Pauschalgruppe IV	1	1	1	
zusammen	1	1	1	
Auszubildende				

Anmerkungen:

Zu Spalte 4:
 Arbeiter sind auf den Stellen nachzuweisen, auf denen sie geführt werden.

5. Übersicht über die Leerstellen
- Planbeamtinnen und Planbeamte -

Anlage 7

Landesversicherungsamt NRW

Besoldungsgruppe Vergütungsgruppe Lohngruppe	Amtsbezeichnung Dienstbezeichnung	Leerstellen		Ausbringungsgrund	Istbesetzung am 1.7.1996
		1997	1996		
1	2	3	4	5	6
A 13 h.D.		1	0	<i>Beurlaubung nach § 85 a LBG</i>	0
VII/VIII		1	1	<i>Erziehungsurlaub</i>	0
	insgesamt:	2	1		0

VII. Zentralstelle der Länder für Gesundheitsschutz bei Medizinprodukten - Kapitel 07 240

**I. Übersicht über die Planstellen
- Planbeamtinnen und Planbeamte Anlage 1**

Zentralstelle der Länder für Gesundheitsschutz bei Medizinprodukten

Bes.- Gruppe	Amtsbezeichnung	Planstellen		Istbesetzung	davon			
		1997	1996		unterw. bes. mit planm. Beamten	beamtete Hilfs- kräfte	Angestellte	Arbeiterinnen u. Arbeiter
		am 1.7.1996						
1	2	3	4	5	6	7	8	9
A 16	Direktorin der ZLG	1	1	1				
A 14	Oberregierungspharmazierat Oberregierungsrat davon 1 kw 31.12.1998	3	3	2			2	
	<i>Summe h.D.</i>	4	4	3			2	
A 12	Regierungsamtsrat	1	1	0				
	<i>Summe g.D.</i>	1	1	0				
	insgesamt:	5	5	3			2	

Zu Spalte 5:

Die planmäßigen Beamten sind auf den Planstellen nachzuweisen, auf denen sie geführt werden.
Gleiches gilt für die auf Planstellen geführten beamteten Hilfskräfte, Angestellten und Arbeiter.

2. Übersicht über die nichtbeamteten Kräfte
- Angestellte - Anlage 3

Vergütungsgruppe	Stellen für Angestellte			davon	
	1997	1996	Istbesetzung	unterwertig besetzt mit Angestellten	besetzt mit Arbeiterinnen u. Arbeitern
				am 1.7.1996	
1	2	3	4	5	6
<i>Dienstart 01 - wissenschaftlicher Dienst</i>					
I a ku nach A 14 (Nachtrag 95)	1	1	1		
<i>Dienstart 02 - Sachbearbeiterdienst</i>					
IVb	1	1	1		
<i>Summe</i>	2	2	2		
<i>Dienstart 03 - Büro-, Reg.- und Kassendienst</i>					
VII/VIII Stelle zum 31.12.98 kw	1	1	1		
<i>Summe</i>	1	1	1		
<i>Dienstart 04 - Schreibdienst</i>					
VII/VIII	1	1			
vollbeschäftigte außer- tarifliche Angestellte					
zusammen	4	4	3		

Anmerkung:

zu Spalte 4:

Angestellte sind auf den Stellen nachzuweisen, auf denen sie geführt werden; gleiches gilt Arbeiter auf Angestelltenstellen

VIII. Landesinstitut für den Öffentlichen Gesundheitsdienst
- Kapitel 07250

1. Übersicht über die Planstellen Planbeamtinnen u. Planbeamte Anlage 1 Kapitel : 07250

Bes.-Gruppe	Amtsbezeichnung	1997	1996	Istbesetzung	davon			
					unterw. bes. mit planm. Beamten	beamtete Hilfskräfte	Angestellte	Arbeiterinnen u. Arbeiter
					am 1.07.1996			
1	2	3	4	5	6	7	8	9
B 2	Leiter des LÖGD	1	1	1	1			
A16	Leitender Reg.-medizinaldirektor Leitender Reg.-direktor Leitender Reg.-schuldirektor (an d. Landesinstitut für Schule und Weiterbildung)	1	1	1				
A 15	Reg.-medizinaldirektor Regierungsdirektor	10	10	8			1	
A 14	Reg.-pharmaziedirektor Oberregierungsrat Oberreg.medizinal -rat (auf diesen Stellen dürfen auch Oberreg.veterinärärzte geführt werden)	12	12	12	4,5		0,5	
A 14	davon 1(1) Stelle kw Oberreg.chemierat	1	1	1				
A 13	Regierungsrat Reg.medizinalrat/Reg.pharmazierat	10	10	8		2	3	
	Summe :	35	35	31	5,5	2	4,5	0
A 12	Regierungsamtsrat	3	3	3				
A 11	Regierungsamtmann	1	1	1				
		4	4	4	0	0	0	0
A 9	Regierungsamtsinspektor	1	1	1				
		1	1	1	0	0	0	0
	insgesamt :	40	40	36	5,5	2	4,5	0

Anmerkungen : Für die Laufbahnen des höheren, gehobenen, mittleren und einfachen Dienstes sind Zwischensummen zu bilden .
 Zu Spalte 5 : Die planmäßigen Beamten sind auf den Planstellen nachzuweisen, auf denen sie geführt werden .
 Gleiches gilt für auf Planstellen geführten beamteten Hilfskräfte, Angestellte und Arbeiter .

2. Übersicht über die nichtbeamteten Kräfte
- Angestellte - LÖGD Anlage 3

Vergütungsgruppe	Stellen für Angestellte			davon	
	1997	1996	Istbesetzung	unterwertig besetzt mit Angestellten	besetzt mit Arbeitern
				am 1.7. 1996	
1	2	3	4	5	6
Dienst 01- Wissenschaftlicher Dienst					
Ia/Ib	1	1	1		
Ib	0	0	-		
Summe	1	1	1	0	0
Dienst 02- Dezernenten und Sachbearbeiterdienst					
Ia	1	1	1		
Ib/IIa	4	4	4		
IIa/III	1	1	1		
III/IVa	2 (+1)	1	1		
IVa	2	2	1		
IVb	6	6	5,5		
IVb/Vb	7	7	7		
Summe	23 (+1)	22	20,5	0	0
Dienst 03- Technischer Dienst					
III/IVa	1	1	1		
IVb/Vb	9	9	8		
Vb/Vc	21	21	17	2	
Vc	1 (-1)	2	1		
Vc/VIb	6	6	6		
VIb	5	5	5		
VIb/VII	8	8	8		
Summe	51 (-1)	52	46	2	0
Dienst 04- Büro, Reg.- und Kassendienst					
Vb/Vc	8	8	7,5		
Vc	2	2	2		
VIb	9 (-1)	10	9		
VIb/VII	9 (-1)	10	9		
VII/VIII	6 (+2)	4	3		
IXa/IXb	- (-1)	1	1		
IXb/X	- (-1)	1	1		
Summe	34 (-2)	36	32,5	0	0
vollbeschäftigte außertarifliche Angestellte	-	-			
zusammen	109 (-2)	111	100	2	0

Anmerkung : Bei außertariflichen Angestellten sind Beschäftigungen und Vergütungsgrundlage anzugeben .

Zu Spalte 4 : Angestellte sind auf den Stellen nachzuweisen, auf denen sie geführt werden ;

gleiches gilt für Arbeiter auf Angestelltenstellen

**3. Übersicht über die nichtbeamteten Kräfte
- Angestellte - LÖGD Anlage 3a**

Vergütungsgruppe	Stellen für Angestellte			davon	
	1997	1996	Istbesetzung	unterwertig besetzt mit Angestellten	besetzt mit Arbeitern
				am 1.7. 1996	
1	2	3	4	5	6
Dienst 05- Schreibdienst VII/VIII	13	13	13		
Dienst 06-Fernsprech- usw. Dienst VII/VIII	3	3	3		
Dienst 07- Vorzimmerdienst VII/VIII	3	3	3		
Dienst 08- Datenverarbeitung					
III	1	1	-		
IVb	1	1	1		
IVb/Vb	3	3	2	1	
VII/VIII	5 (-1)	6	5		
IXa/IXb	2	2	2		1
Summe	12 (-1)	13	10	1	1
Dienst 09- Ärzte sowie med. Hilfsberufe u. med.- techn.- Berufe					
Ia/Ib	1	1	1		
IIa/III	1	1	1		
III/IVa	0	0	-		
IVa/IVa	4	4	4		
IVb/IVb	7	7	7		
VIb/VII	1	1	1		
Summe	14	14	14	0	0
Summe insgesamt (DA 01-DA 09)	154 (-3)	157	143	3	1

Anmerkung : Bei außertariflichen Angestellten sind Beschäftigungen und Vergütungsgrundlage anzugeben .

Zu Spalte 4 : Angestellte sind auf den Stellen nachzuweisen, auf denen sie geführt werden ;

gleiches gilt für Arbeiter auf Angestelltenstellen

Auszubildende :	4	4	-
Praktikanten :	4	4	1

4. Übersicht über die nichtbeamteten Kräfte
 - Angestellte/Leerstellen - LÖGD

Vergütungsgruppe	Stellen für Angestellte		Ausbringungsgrund	Istbesetzung am 1.7.1996
	1997	1996		
1	2	3	4	5
Vb/Vc	2	2	Erziehungsurlaub § 85a LBG	2
Vb/Vc	2	2		1
Summe :	4	4		3

5. Übersicht über die nichtbeamteten Kräfte
 - Arbeiterinnen und Arbeiter - LÖGD Anlage 4

Lohngruppe	Stellen für Arbeiterinnen u. Arbeiter			
	1997		1996	istbesetzung davon unterwertig besetzt
				am 1.7. 1996
1	2	3	4	5
Dienst 01-Handwerker- und Tierpflegedienst				
5a-4	4	4	3	1
Dienst 02- Fahrdienst				
4a/4	5	5	5	
Pauschalgr. IV	1	1	1	
Dienst 03- Reinigungsdienst				
1a/1	3	3	3	
Dienst 04- Labordienst				
5a-4	2	2	2	2
4a-2a	5 (-1)	6	5	2
Dienst 05- Spüldienst				
4a-2a	7	7	7	4
Dienst 06- Sonstiger Dienst				
4a-3	2	2	2	
2a-1	1	1	1	
Gesamtsumme :	30 (-1)	31	29	9

Anmerkung :

Zu Spalte 4 : Arbeiter sind auf den Stellen nachzuweisen, auf denen sie geführt werden .

IX. Ausführungsbehörde für Unfallversicherung - Kapitel 07 310

1. Übersicht über die Planstellen - Planbeamtinnen und Planbeamte - Anlage 1

Ausführungsbehörde für Unfallversicherung

Bes.- Gruppe	Amtsbezeichnung	Planstellen		Istbesetzung	davon			
		1997	1996		unterw. bes. mit planm. Beamten	eamtete Hilfskräfte	Angestellte	Arbeiterinnen u. Arbeiter
		am 1.7.1996						
1	2	3	4	5	6	7	8	9
A 15	Regierungsdirektor	1	1	1				
A 13	Regierungsrat	1	1	1				
	<i>Summe h.D.</i>	2	2	2				
A 12	Regierungsamtsrat	2	2	2				
A 11	Regierungsamtmann	6	6	5			1	
A 10	Regierungsoberinspektor	1	1	1				
A 9	Regierungsinspektor	1	1	1			1	
	<i>Summe g.D.</i>	10	10	9			2	
	<i>insgesamt:</i>	12	12	11			2	

Anmerkungen:

Zu Spalte 5:

Die planmäßigen Beamten sind auf den Planstellen nachzuweisen, auf denen sie geführt werden.

Gleiches gilt für die auf Planstellen geführten beamteten Hilfskräfte, Angestellten und Arbeiter.

Zu Spalte 2:

Die Planstellen sind kw- ab 1997

2. Übersicht über die nichtbeamteten Kräfte
- Angestellte - Anlage 3

Ausführungsbehörde für Unfallversicherung

Angestellte

Vergütungsgruppe	Stellen für Angestellte			davon	
	1997	1996	Istbesetzung	unterwertig besetzt mit Angestellten	besetzt mit Arbeiterinnen u. Arbeitern
	am 1.7.1996				
1	2	3	4	5	6
<i>Dienstort 01 - Sachbearbeiterdienst</i>					
IVa	1	1	1		
IVb/Vb	5	5	5	1	
<i>Summe</i>	6	6	6	1	0
<i>Dienstort 02 - Büro-, Reg.- und Kassendienst</i>					
V c	8	8	8	1	
VI b	18	18	18		
VIb/VII	1	1	1		
VII/VIII	12	12	12		
<i>Summe</i>	39	39	39	1	0
<i>Dienstort 03 - Schreibdienst</i>					
VII/VIII	5	5	5		
<i>Dienstort 04 - Fernsprechdienst</i>					
VII/VIII	1	1	1		
<i>Dienstort 05 - Hausmeisterdienst</i>					
VII/VIII	1	1	1		
<i>zusammen</i>	52	52	52	2	0

Anmerkung:

zu Spalte 4:

Angestellte sind auf den Stellen nachzuweisen, auf denen sie geführt werden; gleiches gilt Arbeiter auf Angestelltenstellen

3. Übersicht über die Leerstellen
Planbeamtinnen u. Planbeamte und Angestellte Anlage 7

Ausführungsbehörde für Unfallversicherung

Kapitel: 07 310

Beamte

Besoldungsgruppe Vergütungsgruppe Lohngruppe	Amtsbezeichnung Dienst- bezeichnung	Leerstellen		Ausbringungsgrund	Istbesetzung am 1.7.1996
		1997	1996		
1	2	3	4	5	6
A 9	Regierungsinspektorin	1	1	<i>Erziehungsurlaub</i>	1
	insgesamt:	1	1		1

Angestellte

Vlb	Angestellte	1	1	<i>§ 78 b entsprechend</i>	1
	insgesamt:	1	1		1

X. Dienststellen der Kriegsopferversorgung - Kapitel 07 330

1. Übersicht über die Planstellen - Planbeamtinnen und Planbeamte - Anlage 1

Bes.- Gruppe	Amtsbezeichnung	Planstellen		Istbesetzung	davon			
		1997	1996		unterw. bes. mit planm. Be- amten	beamtete Hilfskräfte	Angestellte	Arbeiterinnen u. Arbeiter
		am 1.07.1996						
1	2	3	4	5	6	7	8	9
B 4	Präsident des Landesversorgungsamtes	1	1	1				
B 2	Abteilungsdirektor	4	4	4				
A 16	Leitender Regierungsdirektor davon 3 mit Amtszulage	19	19	19				
A 15	Leitender Reg.-medizinaldirektor Regierungsdirektor davon 1 Stelle kw.§ 42 LPVG	62	62	60	1		8	
A 14	Reg.-medizinaldirektor Oberregierungsrat	79	79	68,5	1,5		11	
A 13	Oberreg.-medizinalrat Regierungsrat Reg.-medizinalrat	37 (-3)	40	34	1	8,5	5	
	<i>Summe</i>	202 (-3)	205	186,5	3,5	8,5	24	0
A 13	Regierungsoberratsrat davon 1 Stelle kw § 42 LPVG	29	29	28	1			
A 12	Regierungsamtsrat davon 1(1) ohne Besoldungsaufwand davon 1(1) kw §42 LPVG	75	75	70	1		1	
A 11	Regierungsamtsmann	150	150	142,5	5		3	
A 10	Regierungsoberratsinspektor	151	151	148	8,5		14	2
A 9	Regierungsinspektor	62	62	57		1	18	2
	<i>Summe</i>	467	467	445,5	15,5	1	3	2
A 9	Regierungsamtsinspektor davon 33(33) mit Amtszulage	113	113	109,5	2		7,5	
A 8	Regierungshauptsekretär	102	102	97,5	1		15,5	
A 7	Regierungsoberratssekretär	103	103	95	24	8	13,5	
A 6	Regierungssekretär	39	39	21	2	4	8	2
A 5	Regierungsassistent	18	18	15		4		
	<i>Summe :</i>	375	375	338	29	16	47,5	2
A 6	Oberamtsmeister	4	4	4				
A 5	Oberamtsmeister 1 Dienstwohnung	10	10	10	1	1	1	1
A 4	Amtsmeister 3 Dienstwohnungen	3	3	3			2	
A 3	Hauptamtshilfe	1	1	1			1	
	<i>Summe :</i>	18	18	18	1	1	4	1
	insgesamt:	1062 (-3)	1065	988	49	26,5	93,5	5

Anmerkungen : Für die Laufbahnen des höheren, gehobenen, mittleren und einfachen Dienstes sind Zwischensummen zu bilden .

Zu Spalte 5 : Die planmäßigen Beamten sind auf den Planstellen nachzuweisen, auf denen sie geführt werden .

Gleiches gilt für auf Planstellen geführten beamteten Hilfskräfte, Angestellte und Arbeiter .

2. Übersicht über die nichtbeamteten Kräfte
- Angestellte - Anlage 3

Dienststellen der Kriegsopferversorgung

Vergütungsgruppe	Stellen für Angestellte			davon	
	1997	1996	Istbesetzung	unterwertig besetzt mit Angestellten	besetzt mit Arbeitern
				am 1.7. 1996	
1	2	3	4	5	6
Dienststart 01- Dezenten und Sachbearbeiter					
Ib/IIa	-	-	-		
III/IVa	79	79	79	11	
IVa	1	1	1	1	
IVb	16	16	15	11	
IVb/Vb	135	135	131	12	
<i>Summe</i>	231	231	226	35	
Dienststart 02- Büro-, Reg- und Kassendienst					
IVb/Vb	-	-	-		
Vb/Vc	418	418	414	13	
Vc	39	39	37,5	18	
VIb	107	107	105	21,5	1
VIb/VII	381	381	363,5	95,5	1
VII/VIII	5	5	5	1	
IXa/IXb	21	21	20,5		1
IXb/X	-	-	-		
<i>Summe</i>	971	971	945,5	149	3
Dienststart 03- Schreibdienst					
VII/VIII	33	(-24)	57	47	1
Dienststart 04- Ärzte					
I	1	1	1		
Ia	1	1	-		
Ib	2	2	5		
Ia/Ib	5	5	-		
Ib/IIa	-	-	-		
<i>Summe</i>	9	9	6		
vollbeschäftigte außer- tarifliche Angestellte	-	-	-		
zusammen	1244	(-24)	1268	185	3

Anmerkung : Bei außertariflichen Angestellten sind Beschäftigungen und Vergütungsgrundlage anzugeben .
Zu Spalte 4 : Angestellte sind auf den Stellen nachzuweisen, auf denen sie geführt werden ; gleiches gilt für
Arbeiter auf Angestelltenstellen

3. Übersicht über die nichtbeamteten Kräfte
- Angestellte - Anlage 3a

Dienststellen der Kriegsopferversorgung

Angestellte

Vergütungsgruppe	Stellen für Angestellte			davon	
	1997	1996	Istbesetzung	unterwertig besetzt mit Angestellten	besetzt mit Arbeitern
				am 1.7. 1996	
1	2	3	4	5	6
Dienststart 05- med Hilfsberufe u. med.-Techn- Berufe					
IVb/Vb	14	14	12,5		
Vb/Vc	13	13	11,5	0,5	
Vc/Vib	34	34	33,5	9,5	
Summe	61	61	57,5	10	
Dienststart 06- Datenverarbeitungsbereich und Lochkartenwesen					
III/IVa	13	13	12		
IVb/Vb	13	13	12	1	
Vc	1	1	1		
Vib	3	3	3		
Vib/VII	9	9	9	6	
VII/VIII	26	26	26		
Summe	65	65	63	7	
Dienststart 07- Vorzimmerdienst					
VII/VIII	27	27	27		
Dienststart 08- Fernsprechdienst					
VII/VIII	16	16	15		
Summe insgesamt (DA 01-DA 08)	1413 (-24)	1437	1387	202	3

Anmerkung : Bei außertariflichen Angestellten sind Beschäftigungen und Vergütungsgrundlage anzugeben .

Zu Spalte 4 : Angestellte sind auf den Stellen nachzuweisen, auf denen sie geführt werden ; gleiches gilt für

Arbeiter auf Angestelltenstellen

Auszubildende :	32 (-1)	33	23
Praktikanten :	22	22	-

**4. Übersicht über die nichtbeamteten Kräfte
- Arbeiterinnen u. Arbeiter -- Anlage 4**

Dienststellen der Kriegsopferversorgung

Lohngruppe	Stellen für Arbeiterinnen u. Arbeiter				
	1997		1996	Istbesetzung	davon unterwertig besetzt
				am 1.7. 1996	
1	2		3	4	5
Dienststart 01- Handwerker					
5a-4	2		2	2	
1a/1	1		1	-	
Dienststart 02- Fahrdienst					
Pauschalgr.IV	20		20	18	
Dienststart 03- Hausmeister, Heizer, Boten, Pförtner					
5a-4	5		5	5	
4a-3	4		4	4	
3a-2a	15		15	14	
Dienststart 04- Sonstiger Dienst					
3a-2a	1		1	1	
3a-2	0		-	-	
2a-1	3		3	2,5	
Dienststart 05- Reinmachedienst					
2a-1	1		1	1	
1a/1	35	(-2)	37	31	
Gesamtsumme :	87	(-2)	89	78,5	0

Anmerkung :

Zu Spalte 4 : Arbeiter sind auf den Stellen nachzuweisen, auf denen sie geführt werden .

5. Übersicht über die Richterinnen und Richterinnen auf Probe und über die Beamtinnen und Beamten im Vorbereitungsdienst und zur Anstellung (z.A.)
 Dienststellen der Kriegsoferversorgung

	Beamtinnen und Beamte im Vorbereitungsdienst (Titel 422 2)										Beamtinnen und Beamte zur Anstellung (Titel 422 1)					Altersstand der planmäßig angestellten Beamtinnen und Beamten						
	Stellenzahl 1996	vorgesehene Neueinstellungen im Haushaltsjahr		Zahl der am 1.7.1996 vorhandenen Beamtinnen und Beamten im Vorbereitungsdienst, die eingestellt sind im Haushaltsjahr			Stellenzahl 1996	Zahl der am 1.7.1996 vorhandenen Beamtinnen und Beamten zur Anstellung deren Probezeit (§ 6 LVO) begonnen hat im Haushaltsjahr			Zahl der Planstellen 1996	Zahl der am 1.7.1996 angestellten Beamtinnen und Beamten	Von den am 1.7.1996 angestellten Beamtinnen und Beamten die Altersgrenze voraussichtlich im Haushaltsjahr									
		1997	1996	1995	1994	1993		1992	insgesamt	1996/1995			1994	1993	1992	insgesamt	1996	1997	1998	1999	2000	2001
Kapitel 07 330																						
Höherer Dienst A 13 bis A 16	-	-	-	-	-	0	-	5	3	2	-	10	205	154	1	1	2	1	1	4		
Gehobener Dienst A 9 bis A 13	80	20	25	24	-	49	-	-	-	2	-	2**	489*	424,5	-	-	1	3	5	6		
Mittlerer Dienst A 5 bis A 9	35	40	24	-	24	24	-	1	15	-	16	375	272,5	-	-	-	-	-	-	3		
Einfacher Dienst A 1 bis A 5	-	-	-	-	-	-	-	1	-	-	1	18	12	-	-	-	-	-	2	-		

* inklusive Titelgruppe 78
 ** davon 1 auf Leerstelle

6. Übersicht über die Leerstellen
 - Planbeamtinnen u. Planbeamte - Anlage 7

Dienststellen der Kriegsopferversorgung

Bes.- Gruppe	Amtsbezeichnung	Planstellen		Ausbringungsgrund	Istbesetzung am 1.7.1996
		1997	1996		
1	2	3	4	5	6
A 11	Regierungsamtmann	3	3	§ 85 a LBG	-
A 10	Regierungsoberinspektor	10	10	§ 85 a LBG	8
A 9	Regierungsinspektor	9	9	§ 85 a LBG	7
A 9	Regierungsamtsinspektor	3	3	§ 85 a LBG	3
A 8	Regierungshauptsekretär	9	9	§ 85 a LBG	4
A 7	Regierungsobersekretär	10	10	§ 85 a LBG	4
A 6	Regierungssekretär	3	3	§ 85 a LBG	-
A 5	Regierungsassistent	6	6	§ 85 a LBG	-
	Summe :	53	53		26

7. Übersicht über die nichtbeamteten Kräfte
- Angestellte /Leerstellen- Anlage 7

Dienststellen der Kriegsopferversorgung

Vergütungsgruppe	Stellen für Angestellte		Ausbringungsgrund	Istbesetzung am 1.7.1996
	1997	1996		
1	2	3	4	5
IVb/Vb	5	5	§ 85 a LBG	2
Vb/Vc	5	5	§ 85 a LBG	3
Vb/Vc	1	1	Erziehungsurlaub	1
Vc/VIb	5	5	§ 85 a LBG	3
VIb	5	5	§ 85 a LBG	-
VIb/VII	29	29	§ 85 a LBG	12
VIb/VII	3	3	Erziehungsurlaub	1
VII/VIII	28	28	§ 85 a LBG	6
VII/VIII	4	4	Erziehungsurlaub	2
IXa/IXb	4	4	§ 85 a LBG	-
Summe :	89	89		30

8. Übersicht über die nichtbeamteten Kräfte -Angestellte- Anlage 3
(Kapitel 07 330 Tgr. 60 und 62)

Dienststellen der Kriegsopferversorgung
Kapitel 07330 Titelgruppen : 60 und 62

Vergütungsgruppe	Stellen für Angestellte			davon	
	Titelgruppe 60		Istbesetzung	unterwerlig besetzt mit Angestellten	besetzt mit Arbeitern
	1997	1996		am 1.7. 1996	
1	2	3	4	5	6
Dienststart 01- Büro-, Reg. und Kassendienst					
Vb/Vc	12	12	12	5	
Vc	-	-	-		
Vlb/VII	233	233	233	31,5	
VII/VIII	173 (-26)	199	152	2	
Summe :	418 (-26)	444	397	38,5	0
Dienststart 02- Schreibdienst VII/VIII	74	74	74		
Gesamtsumme :	492 (-26)	518	471	38,5	0
	Titelgruppe 62				
Dienststart 01- Büro-, Reg., Kassen.- und sonstiger Dienst Vlb	2	2	2		

Anmerkung : Bei außertariflichen Angestellten sind Beschäftigungen und Vergütungsgrundlage anzugeben .

Zu Spalte 4 : Angestellte sind auf den Stellen nachzuweisen, auf denen sie geführt werden ; gleiches gilt für Arbeiter auf Angestelltenstellen .

9. Übersicht über die Planstellen
 - Planbeamtinnen u. Planbeamte - Anlage 1
 (Kapitel 07 330 Tgr. 61)

Zentralstelle für den Bergmannsversorgungsschein

Bes.- Gruppe	Amtsbezeichnung	Planstellen		Istbesetzung	davon			
		1997	1996		unterw. bes. mit planm. Beamten	beamtete Hilfskräfte	Angestellte	Arbeiterinnen u. Arbeiter
		am 1.7.1996						
1	2	3	4	5	6	7	8	9
A 15	Regierungsdirektor davon -(1) ku nach A 14	0 (-1)	1	-				
A 14	Oberregierungsrat	1 (+1)	0	-				
	<i>Summe:</i>	1	1	0				
A 13 g.D.	Regierungsoberamts rat	1	1	1				
A 12	Regierungsamtsrat	1	1	1				
	<i>Summe:</i>	2	2	2				
	<i>insgesamt:</i>	3	3	2				

Anmerkungen:

Zu Spalte 5: Die planmäßigen Beamten sind auf den Planstellen nachzuweisen, auf denen sie geführt werden.
 Gleiches gilt für die auf Planstellen geführten beamteten Hilfskräfte, Angestellten und Arbeiter.

10. Übersicht über die nichtbeamteten Kräfte
 - Angestellte - Anlage 3
 (Kapitel 07 330 Tgr. 61)

Zentralstelle für den Bergmannsversorgungsschein

Vergütungsgruppe	1997		Stellen für Angestellte		davon	
	1997	1996	Istbesetzung	unterwertig besetzt mit Angestellten	besetzt mit Arbeiterinnen u. Arbeitern	
am 1.7.1996						
1	2	3	4	5	6	
<i>Dienstart 01 - Sachbearbeiter</i>						
IV b / V b	5	5	5	2		
<i>Dienstart 02 - Büro-, Reg.- und Kassendienst</i>						
V b / V c	2	2	2	1		
V c	1	1	1	1		
VI b	1	1	1			
VII / VIII	-	(-1)	1	-		
<i>Summe</i>	4	(-1)	5	4	2	
<i>Dienstart 03 - Vorzimmerdienst</i>						
VII / VIII	1	1	1			
<i>Dienstart 04 - Mischarbeitsplätze</i>						
VII / VIII	2	2	2			
<i>Dienstart 05 - Telefondienst</i>						
VII / VIII	1	1	1			
vollbeschäftigte außer- tarifliche Angestellte						
zusammen						
	13	(-1)	14	13	4	
Auszubildende						

Anmerkung:

zu Spalte 4:

Angestellte sind auf den Stellen nachzuweisen, auf denen sie geführt werden; gleiches gilt Arbeiter auf Angestelltenstellen

**11. Übersicht über die Planstellen
- Planbeamtinnen u. Planbeamte - -Anlage 1
Kapitel 07 330 Tgr. 63**

Dienststellen der Kriegsopferversorgung
Kapitel : 07 330 Titelgruppe : 63

Bes.- Grupp e	Amtsbezeichnung	Planstellen		Istbesetzung	davon			
		1997	1996		unterw. bes. mit planm. Beamten	beamtete Hilfskräfte	Angestellte	Arbeiterinnen u. Arbeiter
		am 1.7.1996						
1	2	3	4	5	6	7	8	9
A 16	Leitender Reg.- medizinaldirektor	2	2	2				
A 15	Leitender Regierungsdirektor Reg.-medizinaldirektor Regierungsdirektor	2	2	1			1	
A 14	Oberregierungsmedizinalrat Oberregierungsrat	4	4	3,5	1		1,5	
A 13	Regierungsmedizinalrat Regierungsrat	1	1	1				
	Summe :	9	9	7,5	1	0	2,5	0
A 13	Regierungsoberamtsrat	1	1	1	1			
A 11	Regierungsamtmann	2	2	1				
	Gesamtsumme :	12	12	9,5	2	0	2,5	0

Anmerkungen : Für die Laufbahnen des höheren, gehobenen, mittleren und einfachen Dienstes sind Zwischensummen zu bilden .
Zu Spalte 5 : Die planmäßigen Beamten sind auf den Planstellen nachzuweisen, auf denen sie geführt werden .
Gleiches gilt für auf Planstellen geführten beamteten Hilfskräfte, Angestellte und Arbeiter .

12. Übersicht über die nichtbeamteten Kräfte
 - Angestellte - Anlage 3 Kapitel 07 330 Tgr. 63

Dienststellen der Kriegsopferversorgung

Vergütungsgruppe	Stellen für Angestellte			davon	
	1997	1996	Istbesetzung	unterwertig besetzt mit Angestellten	besetzt mit Arbeitern
				am 1.7. 1996	
1	2	3	4	5	6
Dienstart 01- Dezenten u. Sachbearbeiter					
Ib/IIa	-	-	-		
IIa/III	1	1	1		
IVb/Vb	4	4	4	1	
Summe :	5	5	5	1	
Dienstart 02- Büro, Reg.- und Kassendienst					
Vc	7	7	7	2	
VIb	3	3	3		
VIb/VII	4	4	3		
VII/VIII	0	0	-		
Summe :	14	14	13	2	
Dienstart 03 -Schreibdienst					
VIb/VII	0	0	-		
VII/VIII	4	4	3,5		
Summe :	4	4	3,5		
Dienstart 04- Ärzte					
Ia/Ib	0	0	-		
Ib/IIa	1	1	1		
Summe :	1	1	1		
Dienstart 05- Med. Hilfsberufe und Med. techn. Berufe					
III/IVa	1	1	1		
IVb/Vb	1	1	1		
Vb/Vc	11	11	10,5		
Vc/VIb	12	12	12		
Kr. Va	3	3	2		
Kr.I	16	16	16		
Summe :	44	44	42,5		
Dienstart 07- Vorzimmerdienst					
VII/VIII	2	2	2		
Gesamtsumme :	70	70	67	3	-
Auszubildende	1 (+1)	-	-		
Praktikanten	14	14	11		

Anmerkung : Bei außertariflichen Angestellten sind Beschäftigungen und Vergütungsgrundlage anzugeben .
 Zu Spalte 4 : Angestellte sind auf den Stellen nachzuweisen, auf denen sie geführt werden ; gleiches gilt für Arbeiter auf Angestelltenstellen .

13. Übersicht über die nichtbeamteten Kräfte
 - Arbeiterinnen und Arbeiter - Anlage 4
 Kapitel 07 330 Tgr. 63

Dienststellen der Kriegspfeerversorgung
 Arbeiterinnen u. Arbeiter

Lohngruppe	Stellen für Arbeiterinnen u. Arbeiter			
	1997	1996	Istbesetzung am 1.7. 1996	davon unterwertig besetzt
				5
1	2	3	4	5
Dienststart 01- Handwerker				
6a-5	2 (-2)	4	2	
5a-4	1	1	1	
Summe :	3 (-2)	5	3	
Dienststart 02- Fahrdienst				
PauschalGr. IV	1	1	1	
Dienststart 03- Hausmeister, Heizer, Boten, Pförtner				
5a-4	5	5	4,5	
3a-3	7	7	7	
3a-2a	1	1	1	
Summe :	13	13	12,5	
Dienststart 04- Sonstiger Dienst				
5a-4	4	4	4	
4a/4	- (-1)	1	-	
3a-3	3	3	3	
3a-2a	1	1	1	
3-2	2	2	2	
2a-1	6	6	6	
1a/1	21 (-1)	22	21	
Summe :	37 (-2)	39	37	
Dienststart 05- Reinemachedienst				
1a/1	13	13	13	
Gesamtsumme :	67 (-4)	71	66,5	-

Anmerkung :

Zu Spalte 4 : Arbeiter sind auf den Stellen nachzuweisen, auf denen sie geführt werden .

14. Übersicht über die nichtbeamteten Kräfte
 -Angestellte/Leerstellen- Anlage 7
 Kapitel : 07 330 Tgr. 63

Dienststellen der Kriegsopferversorgung
 Angestellte/Leerstellen

Vergütungsgruppe	Stellen für Angestellte		Ausbringungsgrund	Istbesetzung am 1.7.1996
	1997	1996		
1	2	3	4	5
Vb/Vc	1	1	§ 85a LBG	-
Vc/Vib	1	1	§ 85a LBG	1
Summe :	2	2		1

**15. Übersicht über die Planstellen
- Planbeamtinnen u. Planbeamte -Anlage 1
Kapitel 07 330 Tgr. 78**

Dienststellen der Kriegsopferversorgung

Bes.- Gruppe	Amtsbezeichnung	Planstellen		Istbesetzung	davon			
		1997	1996		unterw. bes. mit planm. Beamten	beamtete Hilfskräfte	Angestellte	Arbeiterinnen u. Arbeiter
am 1.7.1996								
1	2	3	4	5	6	7	8	9
A 13	Regierungsrat	-	-					
A 13	Regierungsoberamtsrat	-	-					
g.D								
A 12	Regierungsamtsrat	-	-					
A 11	Regierungsamtmann	-	-					
A 9	Regierungsinspektor	22	22	15			15	
	Summe :	22	22	15	-	-	15	-

Anmerkungen : Für die Laufbahnen des höheren, gehobenen, mittleren und einfachen Dienstes sind Zwischensummen zu bilden .
Zu Spalte 5 : Die planmäßigen Beamten sind auf den Planstellen nachzuweisen, auf denen sie geführt werden .
Gleiches gilt für auf Planstellen geführten beamteten Hilfskräfte, Angestellte und Arbeiter .

16. Übersicht über die nichtbeamteten Kräfte
 - Angestellte - Anlage 3
 Kapitel 07 330 Titelgruppe 78

Dienststellen der Kriegsopferversorgung

Vergütungsgruppe	Stellen für Angestellte			davon	
	1997	1996	Istbesetzung	unterwertig besetzt mit Angestellten	besetzt mit Arbeitern
				am 1.7. 1996	
1	2	3	4	5	6
Dienststart 01 -Referenten und Sachbearbeiter					
III/IVa	23	23	18	2	
Summe :	23	23	18	2	-

Anmerkung : Bei außertariflichen Angestellten sind Beschäftigungen und Vergütungsgrundlage anzugeben .

Zu Spalte 4 : Angestellte sind auf den Stellen nachzuweisen, auf denen sie geführt werden ; gleiches gilt für Arbeiter auf Angestelltenstellen .

XI. Sozialpädagogisches Institut NRW - Kapitel 07 410

1. Übersicht über die Planstellen Planbeamtinnen u. Planbeamte -Anlage 1

Sozialpädagogisches Institut NRW
-Landesinstitut für Kinder, Jugend und Familie-

Bes.-Gruppe	Amtsbezeichnung	Planstellen		Istbesetzung	davon			
		1997	1996		unterw. bes. mit plann. Beamten	beamtete Hilfskräfte	Angestellte	Arbeiterinnen u. Arbeiter
		am 1.7.1996						
1	2	3	4	5	6	7	8	9
A 16	Leitender Regierungsdirektor	1	1	1				
A 15	Regierungsdirektor	2	2	2				
A 14	Oberregierungsrat	5	5	5			1	
A 13	Regierungsrat	2	2	2			2	
insgesamt:		10	10	10			3	

Anmerkungen:

Zu Spalte 5: Die planmäßigen Beamten sind auf den Planstellen nachzuweisen, auf denen sie geführt werden.
Gleiches gilt für die auf Planstellen geführten beamteten Hilfskräfte, Angestellten und Arbeiter.

2. Übersicht über die nichtbeamteten Kräfte Angestellte Anlage 3

Angestellte

Vergütungsgruppe	Stellen für Angestellte		davon		
	1997	1996	Istbesetzung	unterwertig besetzt mit Angestellten	besetzt mit Arbeiterinnen u. Arbeitern
	am 1.7.1996				
1	2	3	4	5	6
<i>Dienstort 01 - Dezernent/Dezernentin</i> I a / I b	1	1	1		
<i>Dienstort 02 - Sozial- und Erziehungsdienst</i> IV a	5	5	5		
<i>Dienstort 03 - Büro-, Registratur- und Kassendienst</i> IV b	1	1	1		
VI b	1	1	1		
<i>Dienstort 04 - Schreibdienst</i> VII/VIII	1	1	1		
<i>Dienstort 05 - Vorzimmerdienst</i> VII/VIII	1	1	1		
vollbeschäftigte außer-tarifliche Angestellte					
zusammen			10	10	
Auszubildende					

Anmerkung:

zu Spalte 4:

Angestellte sind auf den Stellen nachzuweisen, auf denen sie geführt werden; gleiches gilt Arbeiter auf Angestelltenstellen

**3. Übersicht über die Leerstellen
- Planbeamtinnen u. Planbeamte - (Leerstellen)**

Besoldungsgruppe Vergütungsgruppe Lohn- gruppe	Amtsbezeichnung Dienstbezeichnung	Leerstellen		Ausbringungsgrund	Istbesetzung am 1.7.1996
		1997	1996		
1	2	3	4	5	6
<i>Leerstelle für beurl.Beamte nach § 85 a LBG</i>					
A 14	Oberregierungsrat	1	1	Beurlaubung gem § 85 a LBG	1
insgesamt:		1	1		1

XII. Staatsbad Oeynhausen - Kapitel 07 430

1. Übersicht über die Planstellen - Planbeamtinnen und Planbeamte -

Staatsbad Oeynhausen

Bes.-Gruppe	Amtsbezeichnung	Planstellen		Istbesetzung	davon			
		1997	1996		unterw. bes. mit planm. Beamten	beamtete Hilfskräfte	Angestellte	Arbeiterinnen u. Arbeiter
		am 1.7.1996						
1	2	3	4	5	6	7	8	9
A 16	Leitender - Regierungsmedizinaldirektor	0	1	1				
A 15	Regierungsmedizinaldirektor	0	2	2				
A 13	Regierungsoberamtsrat	0	1	1				
	Die Planstellen des Staatsbades sind ohne Besoldungsaufwand ausgebracht							
	insgesamt:	0	4	4				

Anmerkungen:

Zu Spalte 5: Die planmäßigen Beamten sind auf den Planstellen nachzuweisen, auf denen sie geführt werden. Gleiches gilt für die auf Planstellen geführten beamteten Hilfskräfte, Angestellten und Arbeiter.

**2. Übersicht über die Leerstellen
für Planbeamtinnen und Planbeamte**

Klassifizierungs- Gruppe	Amtsbezeichnung	Leerstellen		Ausbringungsgrund	Istbesetzung am 1.7.1996
		1997	1996		
1	2	3	4	5	6
A 16	Leitender Regierungs- medizinaldirektor	1		§ 101 LBG/ § 12 SUrlVO	
A 15	Regierungsmedizinaldirektor	2	-		
	Summe :	3	-		

XIII. Landesstelle Unna-Massen - Kapitel 07 510

1. Übersicht über die nichtbeamteten Kräfte

Landesstelle Unna-Massen

Vergütungsgruppe	Stellen für Angestellte			davon	
	1997	1996	Istbesetzung	unterwertig besetzt mit Angestellten	besetzt mit. Arbeitern
				am 1.7. 1996	
1	2	3	4	5	6
Dienststart 01 -Referenten und Sachbearbeiter					
I	1	1	1		
IIa/III	2	2	2	1	
III	2	2	2	2	
III/IVa	8	8	7		
IVa	-	-	-		
IVb	7	7	6,5		
IVb/Vb	7	(-1)	8	7	1
Summe :	27	(-1)	28	25,5	4
Dienststart 02 -Büro-, Registratur -u. Kassendienst					
Vb/Vc	27	(-2)	29	27	7
Vc	15		15	15	12
VIb	22	(-1)	23	22	1
VIb/VII	37		37	36	19
VII/VIII	1		1	1	
Summe :	102	(-3)	105	101	39
Dienststart 03 -Schreibdienst					
VII/VIII	5		5	5	
Dienststart 04 -Fürsorgedienst					
IVb/Vb	4		4	4	
Dienststart 05- Warte- und Pflegedienst					
IVb/Vb	1		1	1	
Vc	3		3	3	0,5
Vc/VIb	5		5	4	
Kr I -VI	7		7	6,5	
Summe :	16		16	14,5	0,5
Dienststart 06 -Hausverwaltung					
VII/VIII	5		5	5	
IXb/X	5	(-3)	8	2	1
Summe :	10	(-3)	13	7	1
Dienststart 07 -Vorzimmerdienst					
VII/VIII	1		1	1	
Gesamtsumme :	165	(-7)	172	158	43,5

Anmerkung : Bei außertariflichen Angestellten sind Beschäftigungen und Vergütungsgrundlage anzugeben .

Zu Spalte 4 : Angestellte sind auf den Stellen nachzuweisen, auf denen sie geführt werden ; gleiches gilt für Arbeiter auf Angestelltenstellen .

2. Übersicht über die nichtbeamteten Kräfte
- Arbeiterinnen und Arbeiter - Anlage 4

Landesstelle Unna-Massen

Arbeiterinnen u. Arbeiter

Lohngruppe	Stellen für Arbeiterinnen u. Arbeiter			
	1997	1996	Istbesetzung	davon unterwertig besetzt
			am 1.7. 1996	
1	2	3	4	5
Dienstort 01 -Handwerksdienst				
7a-6	1	1	1	
5a-4	20	20	19	
4a/4	9	9	7	
Summe :	30	30	27	
Dienstort 02 -Fahrdienst				
5a/5	2	2	2	
4a/4	2	2	2	
PauschalGr.I-IV	2	2	2	
Summe :	6	6	6	
Dienstort 03 -Hausarbeitsdienst				
3a-2a	27	27	23	
3a-2	5	5	5	
3-2a	7	7	5	
1a/1	12	12	11,5	
Summe :	51	51	44,5	
Dienstort 04- Küchendienst				
3a-2	6	6	5	
Gesamtsumme : (DA 01-04)	93	93	82,5	-

Anmerkung :

Zu Spalte 4 : Arbeiter sind auf den Stellen nachzuweisen, auf denen sie geführt werden .

3. Übersicht über die nichtbeamteten Kräfte
 - Angestellte (Leerstellen) - Anlage 7

Landesstelle Unna-Massen

Vergütungsgruppe	Stellen für Angestellte		Ausbringungsgrund	Istbesetzung am 1.7.1996
	1997	1996		
1	2	3	4	5
Vlb/VII	1	1	Erziehungsurlaub entspr. § 85 a LBG	-
VII/VIII	1	1		-
Summe :	2	2		0

4. Übersicht über die nichtbeamteten Kräfte
- Angestellte Anlage 3 Kapitel 07510 Titelgruppe 78

Landesstelle Unna-Massen

Vergütungsgruppe	Stellen für Angestellte			davon	
	1997	1996	Istbesetzung	unterwertig besetzt mit Angestellten	besetzt mit Arbeitern
				am 1.7. 1996	
1	2	3	4	5	6
Dienstort 01 -Referenten und Sachbearbeiter					
Ia	1	1	1		
Ib/IIa	2	2	2		
Summe :	3	3	3	0	
Dienstort 02- Büro, Registratur und Kassendienst					
Vb/Vc	8	8	8	2	
VIb	7	7	7		
Summe :	15	15	15	2	
Gesamtsumme :	18	18	18	2	-

Anmerkung : Bei außertariflichen Angestellten sind Beschäftigungen und Vergütungsgrundlage anzugeben .

Zu Spalte 4 : Angestellte sind auf den Stellen nachzuweisen, auf denen sie geführt werden ; gleiches gilt für Arbeiter auf Angestelltenstellen .

5. Übersicht über die nichtbeamteten Kräfte
- Angestellte Anlage 3 Kapitel 07510 Titelgruppe 81

Landesstelle Unna-Massen

Vergütungsgruppe	Stellen für Angestellte			davon	
	1997	1996	Istbesetzung	unterwertig besetzt mit Angestellten	besetzt mit Arbeitern
				am 1.7. 1996	
1	2	3	4	5	6
Dienst 01 -Referenten und Sachbearbeiter					
I	1	1	-		
III/IVa	1	1	-		
Summe :	2	2	0		
Dienst 02- Wissenschaftlicher Dienst					
Ib/IIa	4 (+3)	1	-		
Dienst 03- Büro-, Registratur- und Sekretariatsdienst					
Vb/Vc	1	1	-		
Vc	3 (+3)	-	-		
Gesamtsumme :	10 (+6)	4	-		

Anmerkung : Bei außertariflichen Angestellten sind Beschäftigungen und Vergütungsgrundlage anzugeben .

Zu Spalte 4 : Angestellte sind auf den Stellen nachzuweisen, auf denen sie geführt werden ; gleiches gilt für Arbeiter auf Angestelltenstellen .